

ด่วนที่สุด

ที่ มท ๐๘๑๐.๕/ว ๕๖๕๙



กรมส่งเสริมการปกครองท้องถิ่น
ถนนนครราชสีมา เขตดุสิต กทม. ๑๐๓๐๐

๒๑ ธันวาคม ๒๕๖๑

เรื่อง โครงการ “มหาดไทยร่วมเครื่องเจริญโภคภัณฑ์ให้ความรู้การช่วยชีวิตขั้นพื้นฐาน” ประจำปี ๒๕๖๑

เรียน ผู้ว่าราชการจังหวัด (ทุกจังหวัด)

สิ่งที่ส่งมาด้วย สำเนาหนังสือกระทรวงมหาดไทย ด่วนที่สุด ที่ มท๐๒๑๑.๕/ว๖๓๒๖

ลงวันที่ ๒ พฤศจิกายน ๒๕๖๑

จำนวน ๑ ชุด

ด้วยกรมส่งเสริมการปกครองท้องถิ่น ได้รับแจ้งจากกระทรวงมหาดไทยว่า ได้ร่วมกับเครื่องเจริญโภคภัณฑ์ จัดทำโครงการ “มหาดไทยร่วมเครื่องเจริญโภคภัณฑ์ให้ความรู้การช่วยชีวิตขั้นพื้นฐาน” ประจำปี ๒๕๖๑ จัดการฝึกอบรมให้ความรู้การช่วยชีวิตขั้นพื้นฐาน CPR (Cardio Pulmonary Resuscitation) และการใช้เครื่องกระตุกหัวใจไฟฟ้าชนิดอัตโนมัติ AED (Automated External Defibrillator) ให้ประชาชน โดยผ่านกลไกของกระทรวงมหาดไทยในส่วนภูมิภาคและท้องถิ่น โดยได้มอบหมายให้กรมป้องกันและบรรเทาสาธารณภัย เป็นหน่วยงานหลักร่วมกับเครื่องเจริญโภคภัณฑ์ และขอให้กรมการปกครองและกรมส่งเสริมการปกครองท้องถิ่น สนับสนุนการจัดการฝึกอบรมและประสานงานหน่วยงานในสังกัดส่งผู้เข้ารับการฝึกอบรมตามโครงการฯ

กรมส่งเสริมการปกครองท้องถิ่น พิจารณาแล้วเห็นว่า เพื่อให้การดำเนินโครงการฯ เป็นไปด้วยความเรียบร้อย และบรรลุวัตถุประสงค์ จึงขอให้จังหวัดแจ้งสำนักงานส่งเสริมการปกครองท้องถิ่นจังหวัด สนับสนุนการจัดการฝึกอบรมและประสานองค์การปกครองส่วนท้องถิ่นพิจารณาส่งผู้เข้ารับการฝึกอบรมตามโครงการฯ ทั้งนี้ กรมป้องกันและบรรเทาสาธารณภัยและเครื่องเจริญโภคภัณฑ์ จะได้ร่วมกันกำหนดวัน เวลา และสถานที่ ในการจัดการฝึกอบรมต่อไป รายละเอียดปรากฏตามสิ่งที่ส่งมาด้วย

จึงเรียนมาเพื่อโปรดพิจารณาดำเนินการต่อไป

ขอแสดงความนับถือ

(นายทวี เสริมภักดีกุล)

รองอธิบดี ปฏิบัติราชการแทน
อธิบดีกรมส่งเสริมการปกครองท้องถิ่น

กองพัฒนาและส่งเสริมการบริหารงานท้องถิ่น

ส่วนส่งเสริมการสาธารณสุขและสิ่งแวดล้อม

โทรศัพท์ ๐ ๒๒๕๑ ๙๐๐๐ ต่อ ๒๑๑๔

ผู้ประสานงาน นายจักรพงษ์ สุขใส โทร ๐๙-๓๒๙๘-๙๙๔๐



ด่วนที่สุด บันทึกข้อความ

กรมส่งเสริมการปกครองท้องถิ่น
เลขรับ..... 60696
วันที่ 13 พ.ย. 2561
เวลา.....

ส่วนราชการ กระทรวงมหาดไทย สำนักงานปลัดกระทรวง (สนผ.) โทร. ๐๒ ๒๕๒๕๖๐, ๕๐๔๓๐

ที่ มท ๐๒๑๑.๕/ว.๖๓๒๖

วันที่ ๒ พฤศจิกายน ๒๕๖๑


เรื่อง โครงการ “มหาดไทยร่วมเครือข่ายเฝ้าระวังโรคภัยที่ให้ความรู้การช่วยชีวิตขั้นพื้นฐาน” ประจำปี ๒๕๖๑

เรียน อธิบดีกรมการปกครอง และอธิบดีกรมส่งเสริมการปกครองท้องถิ่น

ตามที่รองประธานกรรมการมูลนิธิหัวใจแห่งประเทศไทย ในพระบรมราชูปถัมภ์ (นายวัลลภ เจียรนนท์) ผู้แทนเครือข่ายเฝ้าระวังโรคภัยและคณะ ได้เข้าพบรัฐมนตรีว่าการกระทรวงมหาดไทย เมื่อวันที่ ๒๕ กันยายน ๒๕๖๑ เพื่อขอความร่วมมือกระทรวงมหาดไทยในการจัดการฝึกอบรมการช่วยชีวิตขั้นพื้นฐานด้วยวิธีการ CPR (Cardiopulmonary resuscitation) และการใช้เครื่องกระตุกหัวใจไฟฟ้าชนิดอัตโนมัติ AED (Automated external defibrillator) ให้ประชาชนโดยผ่านกลไกของกระทรวงมหาดไทยในส่วนภูมิภาคและท้องถิ่น และกระทรวงมหาดไทยได้จัดประชุมหารือเกี่ยวกับแนวทางการจัดการฝึกอบรมฯ โดยเชิญผู้แทน กรมการปกครอง กรมป้องกันและบรรเทาสาธารณภัย และกรมส่งเสริมการปกครองท้องถิ่น เข้าร่วมประชุมเมื่อวันที่ ๒๗ กันยายน ๒๕๖๑ และวันที่ ๙ ตุลาคม ๒๕๖๑ ๒๕๖๑ ณ ห้องประชุมสำนักตรวจราชการและเรื่องราวร้องทุกข์ กระทรวงมหาดไทย โดยมีที่ปรึกษาด้านความมั่นคง เป็นประธาน ซึ่งผู้แทนเครือข่ายเฝ้าระวังโรคภัยได้เสนอโครงการ “มหาดไทยร่วมเครือข่ายเฝ้าระวังโรคภัยที่ให้ความรู้การช่วยชีวิตขั้นพื้นฐาน” ประจำปี ๒๕๖๑ พร้อมหลักสูตรการฝึกอบรมฯ นั้น

กระทรวงมหาดไทยพิจารณาแล้ว และได้มอบหมายกรมป้องกันและบรรเทาสาธารณภัย เป็นหน่วยงานหลัก ร่วมกับเครือข่ายเฝ้าระวังโรคภัยในการจัดการฝึกอบรมช่วยชีวิตขั้นพื้นฐาน CPR (Cardiopulmonary resuscitation) ตามโครงการดังกล่าว จึงขอให้กรมการปกครอง และกรมส่งเสริมการปกครองท้องถิ่น สนับสนุนการจัดฝึกอบรมและประสานงานหน่วยงานในสังกัดส่งผู้เข้ารับการฝึกอบรมตามโครงการ “มหาดไทยร่วมเครือข่ายเฝ้าระวังโรคภัยที่ให้ความรู้การช่วยชีวิตขั้นพื้นฐาน” ประจำปี ๒๕๖๑ ซึ่งกรมป้องกันและบรรเทาสาธารณภัย และเครือข่ายเฝ้าระวังโรคภัย จะได้ร่วมกันกำหนดวัน เวลา และสถานที่ในการจัดการฝึกอบรม ต่อไป รายละเอียดปรากฏตามสำเนาเอกสารที่ส่งมาพร้อมนี้

จึงเรียนมาเพื่อทราบและดำเนินการ


(นายฉัตรชัย พรหมเลิศ)
ปลัดกระทรวงมหาดไทย

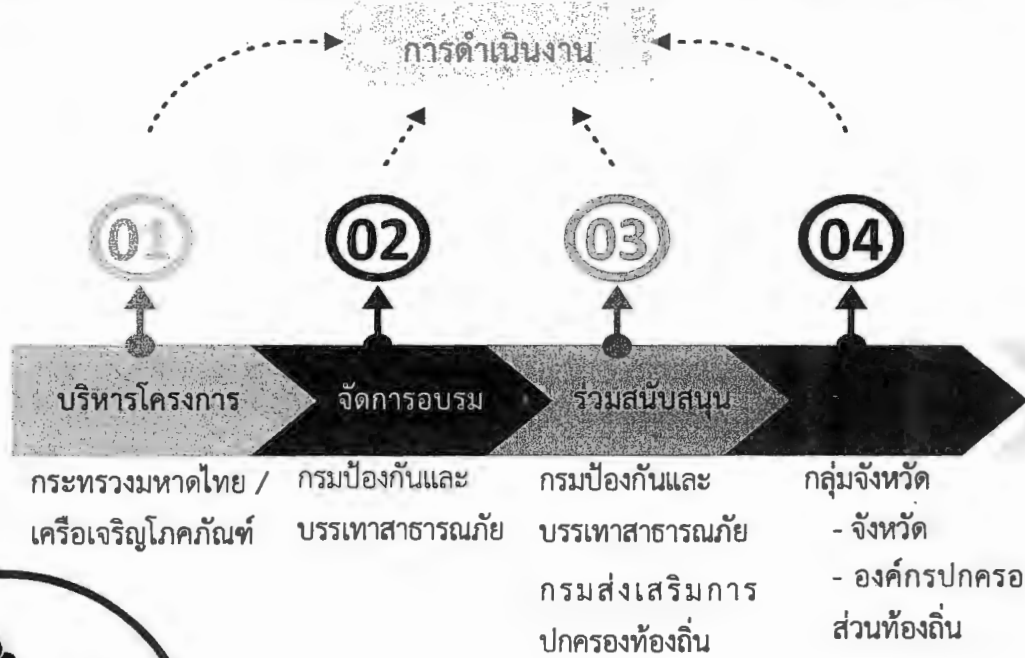
กองพัฒนาและส่งเสริมการบริหารงานท้องถิ่น
เลขรับ..... 14142
วันที่ ๑๓ พ.ย. ๒๕๖๑
เวลา..... 16.49 น.

สสส.
เลขรับ..... 3986
วันที่ ๑๓ พ.ย. ๒๕๖๑
เวลา.....



โครงการ “มหาดไทยร่วมเครือข่ายโรคภัยที่ให้ความรู้การช่วยชีวิตขั้นพื้นฐาน”

กระทรวงมหาดไทย ร่วมกับเครือข่ายโรคภัย จัดการฝึกอบรมให้ความรู้การช่วยชีวิตขั้นพื้นฐาน CPR (Cardio Pulmonary Resuscitation) เพื่ออาสาสมัครการช่วยชีวิตขั้นพื้นฐาน (Instructor) ที่สามารถถ่ายทอดการปฏิบัติต่อได้และผู้ช่วยอาสาสมัครการช่วยชีวิตขั้นพื้นฐาน (Provider) ที่สามารถปฏิบัติได้ โดยผู้ผ่านการอบรมได้รับใบประกาศนียบัตร (Certificate) จากสมาคมแพทยโรคหัวใจแห่งประเทศไทย



ระดับภูมิภาค

การจัดฝึกอบรม แบ่งเป็น ๒ ระดับ ได้แก่ ระดับภูมิภาค ครอบคลุม ๑๘ กลุ่มจังหวัด และระดับท้องถิ่น

ระดับท้องถิ่น

📅 วันที่ ๑ : ผู้แทน ปค./ปก./สธ. กลุ่มจังหวัดละ ๓๐ คน อบรมเพื่อเป็นวิทยากรอาสาสมัคร (Instructor) ถ่ายทอดการปฏิบัติต่อได้

ผู้แทน อปท./อพปร./OTOS/กลุ่มอาสาสมัคร จังหวัดละ ๓๐ คน เข้ารับการอบรมเพื่อเป็น วิทยากรอาสาสมัครฯ (Instructor) ถ่ายทอดการปฏิบัติต่อได้

📅 วันที่ ๒ : ผู้แทน ปค./ปก./สธ. กลุ่มจังหวัดละ ๓๐ คน ในวันที่ ๑ ทำหน้าที่ “ผู้สอน” ให้กับผู้เข้ารับการอบรมเพื่อเป็นผู้ช่วยอาสาสมัครฯ ที่สามารถปฏิบัติได้ (Provider) จำนวน ๘๐ คน (ผู้อบรมในวันที่ ๑ จำนวน ๑ คนต่อผู้เข้ารับการอบรมจำนวน ๓ คน)

ผู้แทน อปท./อพปร./OTOS/กลุ่มอาสาสมัครฯ จังหวัดละ ๓๐ คน ในวันที่ ๑ ทำหน้าที่เป็น “ผู้สอน” ให้กับผู้เข้ารับการอบรมเพื่อเป็นผู้ช่วยอาสาสมัครฯ ที่สามารถปฏิบัติได้ (Provider) จำนวน ๘๐ คน (ผู้อบรมในวันที่ ๑ จำนวน ๑ คน ต่อผู้เข้ารับการอบรมจำนวน ๓ คน)

หมายเหตุ
การแบ่งจำนวนผู้แทน ปค./ปก./สธ. ในระดับกลุ่มจังหวัด ให้ถัวเฉลี่ยดังนี้

จำนวนจังหวัดในกลุ่ม	จำนวนผู้แทน/จังหวัด
๓	๑๐ คน
๔	๗ - ๘ คน
๕	๖ คน
๖	๕ คน



เครือข่ายธุรกิจ

ที่สว. ๒๕๕๗ / ๒๕๖๑

๒๒ สิงหาคม ๒๕๖๑

เรื่อง ขออนุญาตเข้าพบรัฐมนตรีว่าการกระทรวงมหาดไทยเพื่อหารือโครงการร่วมมือประชารัฐ

เรียน รัฐมนตรีว่าการกระทรวงมหาดไทย

สิ่งที่ส่งมาด้วย ๑. โครงการ “มหาดไทยร่วมเครือข่ายธุรกิจไทยที่ให้ความรู้การช่วยชีวิตขั้นพื้นฐาน”

๒. รายชื่อผู้ร่วมคณะเข้าพบรัฐมนตรีว่าการกระทรวงมหาดไทย

จากแนวพระราชโองบายของสมเด็จพระเจ้าอยู่หัว มหาวชิราลงกรณ เทพยวรางกูร ให้ประชาชนมีจิตอาสา “ทำความดีด้วยหัวใจ” และแนวนโยบายของรัฐบาลให้องค์กรเอกชนร่วมจัดทำโครงการที่เป็นประโยชน์ต่อชาติและประชาชนในลักษณะ “ประชารัฐ” เครือข่ายธุรกิจไทยที่จัดทำ โครงการทำความดีด้วยการส่งเสริมให้ประชาชนคนไทยมีมาตรฐานการดำรงชีวิตที่ดีเทียบเท่าสากล คือ การดำรงชีวิตอย่างมีความสุขและปลอดภัย ด้วยการส่งเสริมให้ประชาชนมีความรู้ ความเข้าใจ และทักษะในการปฐมพยาบาลเบื้องต้นอย่างถูกต้อง เพื่อป้องกันไม่ให้เกิดการสูญเสียชีวิตก่อนเวลาอันควร เพื่อน้อมถวายเป็นพระราชกุศลแด่ พระบาทสมเด็จพระปรมินทรมหาภูมิพลอดุลยเดช บรมนาถบพิตร

เครือข่ายธุรกิจไทยที่ทราบว่ากระทรวงมหาดไทยมีภารกิจในการบำบัดทุกข์ บำรุงสุขของประชาชน และมีหน่วยงานในสังกัดที่มีความใกล้ชิดกับประชาชน จึงใคร่ขออนุญาตนำคณะเข้าพบท่านรัฐมนตรี เพื่อเสนอโครงการ “มหาดไทยร่วมเครือข่ายธุรกิจไทยที่ให้ความรู้การช่วยชีวิตขั้นพื้นฐาน” โดยมีวัตถุประสงค์เพื่อให้บุคลากรที่เข้ารับการอบรมได้มีความรู้ ความเข้าใจ และทักษะที่ถูกต้องในการปฐมพยาบาล และการช่วยชีวิตขั้นพื้นฐาน มีความพร้อมที่จะให้ความช่วยเหลือแก่ผู้ประสบปัญหาในสังคมได้อย่างมีประสิทธิภาพ ทันเวลา เพื่อเพิ่มมาตรฐานความปลอดภัยในการดำรงชีวิตของประชาชนทั่วไป รายละเอียดตามสิ่งที่ส่งมาด้วย สำหรับวัน เวลา และสถานที่ สุดแต่ท่านจะกรุณามีดำริ โดยได้มอบหมายให้ นางปทุมทริกา ลิขิตา หมายเลขโทรศัพท์ ๐๘๕-๐๖๑๑๐๘๘ และดร.ณรงค์ชัย พร้อมเพรียงชัย หมายเลขโทรศัพท์ ๐๖๒-๕๕๕๕๕๕๕๕ เป็นผู้ประสานในรายละเอียด

จึงเรียนมาเพื่อโปรดพิจารณา

ขอแสดงความนับถือ

(นายวัลลภ จีทรานนท์)

รองประธานอาวุโส บริษัท เครือข่ายธุรกิจไทย จำกัด

313 ซี.พี.ทาวเวอร์ ถนนสีลม แขวงสีลม เขตบางรัก กรุงเทพฯ 10500

รับไว้แล้ว
๒๔ ส.ค. ๖๑
๐๘๑-๒๕๕๓๓๙

โครงการ “มหาดไทยร่วมเครือเจริญโภคภัณฑ์ให้ความรู้การช่วยชีวิตขั้นพื้นฐาน”
ประจำปีพุทธศักราช ๒๕๖๑

เจ้าของโครงการ

กระทรวงมหาดไทยร่วมเครือเจริญโภคภัณฑ์

หน่วยงานร่วมดำเนินการ

กรมป้องกันและบรรเทาสาธารณภัย

กรมการปกครอง

กรมส่งเสริมการปกครองส่วนท้องถิ่น

หลักการและเหตุผล

จากแนวพระราชโองบายของสมเด็จพระเจ้าอยู่หัว มหาวชิราลงกรณ เทพยวรางกูร ให้ประชาชนมีจิตอาสา “ทำความดีด้วยหัวใจ” และแนวนโยบายของรัฐบาลให้องค์กรเอกชนร่วมจัดทำโครงการที่เป็นประโยชน์ต่อชาติและประชาชนในลักษณะ “ประชารัฐ” เครือเจริญโภคภัณฑ์จึงขอทำความดีด้วยการส่งเสริมให้ประชาชนคนไทยมีมาตรฐานการดำรงชีวิตที่ดีเทียบเท่าสากล คือ การดำรงชีวิตอย่างมีความสุขและปลอดภัย ด้วยการส่งเสริมให้ประชาชนมีความรู้ ความเข้าใจ และทักษะในการปฐมพยาบาลเบื้องต้นอย่างถูกต้อง เพื่อเป็นการป้องกันไม่ให้เกิดการสูญเสียชีวิตก่อนเวลาอันควร เพื่อน้อมถวายเป็นพระราชกุศลแด่ พระบาทสมเด็จพระปรมินทรมหาภูมิพลอดุลยเดช บรมนาถบพิตร

เครือเจริญโภคภัณฑ์ได้ดำเนินธุรกิจ มุ่งสู่ ๑๐๐ ปี ด้วยการน้อมนำพระราชปณิธานแห่งองค์พระบาทสมเด็จพระปรมินทรมหาภูมิพลอดุลยเดช บรมนาถบพิตร มาเป็นแนวทางในการดำเนินธุรกิจ เพื่อมุ่งมั่นสร้างความเจริญให้ประเทศไทย ส่งเสริมคุณภาพชีวิตของประชาชน บริหารงานธุรกิจด้วยหลักคุณธรรมมาอย่างต่อเนื่อง โดยเป็นความรับผิดชอบต่อสังคมเป็นสำคัญโดยเฉพาะ

◆ การสร้างเสริมคุณธรรม ด้วยการสนับสนุนกิจกรรมสาธารณประโยชน์ให้แก่บุคลากร และประชาชนทั่วไป ได้ร่วมปฏิบัติ เพื่อให้ทุกคนมีความเสียสละ มีจิตเมตตาให้ความช่วยเหลือต่อกัน

◆ การสร้างเสริมคุณภาพชีวิตที่ดีแก่ประชาชนและบุคลากร มุ่งหวังพัฒนาให้มีความรู้ มีความสามารถ มีศักยภาพในการปฏิบัติงานและการประกอบอาชีพ เพื่อการดำรงชีวิตอย่างมีความสุขต่อไป

◆ การส่งเสริมเยาวชนให้ดำเนินชีวิตบนหลักการ เป็นคนดี เป็นคนกล้า เป็นคนเก่ง เพื่อความมั่นคงและความเจริญรุ่งเรืองของประเทศชาติ

ดังนั้น เครือเจริญโภคภัณฑ์ จึงกำหนดนโยบายให้ความสำคัญต่อความปลอดภัย และการส่งเสริมคุณภาพชีวิตของบุคลากรและประชาชนทั่วไป ด้วยการให้ความรู้ เพิ่มพูนทักษะและความชำนาญ ที่มีผลต่อความปลอดภัยและส่งเสริมคุณภาพชีวิตให้ดีขึ้น ไม่ว่าจะเป็นในที่ทำงานและในครอบครัว ทั้งนี้การช่วยชีวิตขั้นพื้นฐานเป็นความรู้พื้นฐานที่บุคลากรควรจะได้เรียนรู้ ได้รับการฝึกอบรม เพราะเป็นประโยชน์ต่อการรักษาชีวิตบุคลากร เนื่องจากในระหว่างปฏิบัติงานบุคลากรอาจจะประสบปัญหาเกี่ยวกับหัวใจ หรืออาจมีสมาชิกในครอบครัวมีปัญหาได้รับบาดเจ็บ หมดสติ หรือหากเกิดการหยุดหายใจ หัวใจหยุดเต้นกะทันหัน และปล่อยไว้นานเกิน ๔ นาที แม้จะฟื้นคืนชีพขึ้นมา ก็จะมีปัญหาสภาวะทางสมอง ดังนั้นบุคลากรหรือประชาชนที่ผ่านการอบรมแล้ว เมื่อมีเหตุการณ์เช่นนั้นเกิดขึ้นอย่างกะทันหันจะสามารถช่วยชีวิตเพื่อนร่วมงาน สมาชิกในครอบครัว หรือบุคคลอื่นที่ประสบปัญหาการหยุดหายใจได้ทันเวลา ให้สามารถดำรงชีวิตต่อไปได้อย่างปกติสุข

แนวความคิดของโครงการ

๑. สร้างบุคลากร “วิทยากรอาสาสมัครการช่วยชีวิตขั้นพื้นฐาน” จากองค์กรภาครัฐที่อยู่ใกล้ชิดกับประชาชน เพื่อทำหน้าที่ขยายความรู้ความเข้าใจที่ถูกต้องในการช่วยชีวิตขั้นพื้นฐานให้แก่ประชาชน

๒. สร้างบุคลากรในสังคมที่ได้รับการอบรม ให้มีความรู้ ความมั่นใจ และความพร้อมในการช่วยเหลือประชาชน ในสังคมที่ประสบปัญหา ซึ่งแสดงถึงความรับผิดชอบต่อภาคสังคม

๓. ส่งเสริมให้บุคลากรและประชาชนมีความรู้พื้นฐานด้านการปฐมพยาบาล เพื่อให้การช่วยเหลือแก่ผู้ประสบเหตุ ทั้งในครอบครัว สถานที่ทำงาน และที่สาธารณะ

วัตถุประสงค์

๑. เพื่อเสริมสร้างมาตรฐานในการดำรงชีวิตที่ดีของคนไทยให้มีคุณภาพและปลอดภัยเทียบเท่าสากล

๒. เพื่อร่วมสร้างเสริมคุณธรรม และคุณภาพชีวิตให้แก่สังคม

๓. ให้บุคลากรของหน่วยงานภาครัฐและขยายไปสู่ประชาชนให้มีความรู้ ความเข้าใจ และทักษะที่ถูกต้อง ในการปฐมพยาบาล และการช่วยเหลือชีวิตขั้นพื้นฐาน เป็นการเพิ่มและรักษาไว้ซึ่งมาตรฐานความปลอดภัยของสุขภาพ และชีวิตของบุคลากรและประชาชนทั่วไป

ระยะเวลา

ประมาณ ๑ เดือน

กลุ่มเป้าหมาย

บุคลากรภาครัฐของกระทรวงมหาดไทย ในส่วนราชการที่ปฏิบัติราชการใกล้ชิดกับประชาชน ได้แก่ กรมการปกครอง กรมป้องกันและบรรเทาสาธารณภัย และกรมส่งเสริมการปกครองส่วนท้องถิ่น

รูปแบบการฝึกอบรม

หลักสูตรทั่วไป

ระยะเวลาครึ่งวัน ให้ความรู้ภาคทฤษฎี และเน้นฝึกปฏิบัติการช่วยชีวิตขั้นพื้นฐานในผู้ใหญ่ และการเอาสิ่งที่อยู่ติดกัน ออกจากทางเดินหายใจในผู้ใหญ่

หลักสูตร “Leaders CPR”

การอบรมสร้างแกนนำ “ผู้นำการช่วยชีวิตขั้นพื้นฐาน” ระยะเวลาอบรม ๑ วัน ให้ความรู้ภาคทฤษฎี และฝึกปฏิบัติการช่วยชีวิตขั้นพื้นฐานในผู้ใหญ่ เด็กโตและเด็กทารก การเอาสิ่งที่อยู่ติดกันออกจากทางเดินหายใจในผู้ใหญ่ เด็กโต และเด็กทารก โดยเชิญบุคลากรที่มีหน้าที่ดูแลด้านความปลอดภัย หรือปฏิบัติงานอยู่ในหน่วยงานที่มีบุคลากรเป็นจำนวนมาก เมื่อผ่านการอบรมแล้วจะมอบสัญลักษณ์ “Leaders CPR” และเกียรติบัตรจากมูลนิธิหัวใจแห่งประเทศไทย ในพระบรมราชูปถัมภ์

วิทยากรและอุปกรณ์ในการฝึกอบรม

วิทยากรอาสาสมัครการช่วยชีวิตขั้นพื้นฐาน “CP CPR VOLUNTEER”

วิทยากรจากมูลนิธิหัวใจแห่งประเทศไทย ในพระบรมราชูปถัมภ์ และโรงพยาบาลในพื้นที่

การบรรยาย , วิดีทัศน์ , หนังสือคู่มือการช่วยชีวิตขั้นพื้นฐาน, อุปกรณ์เสริมเพื่อการอบรม อื่น ๆ

หุ่นสมชาย สำหรับฝึกปฏิบัติการช่วยชีวิตขั้นพื้นฐาน

การจัดแสดงนิทรรศการ

ผลที่คาดว่าจะได้รับ

บุคลากรที่ได้รับการอบรมจะมีความรู้ ความเข้าใจ และทักษะที่ถูกต้อง ในการปฐมพยาบาลและช่วยชีวิตขั้นพื้นฐาน มีความพร้อมที่จะให้การช่วยเหลือแก่ผู้ประสบปัญหาได้อย่างมีประสิทธิภาพ ทันเวลา เป็นการเพิ่มมาตรฐานความปลอดภัยในการดำรงชีวิตของประชาชนโดยทั่วไป อีกทั้งผู้ที่ได้รับการอบรมจะมีความภาคภูมิใจ และความสุข ที่ได้ช่วยเหลือผู้อื่นในสังคม

11-1

ผนวก
เนื้อหาการฝึกอบรม

1. หลักสูตรวิทยากรอาสาสมัครการช่วยชีวิตขั้นพื้นฐานภาคประชาชน สำหรับผู้อบรม 30 คน

โดย มูลนิธิสอนช่วยชีวิต

วัน/เวลา	เนื้อหา	อุปกรณ์/สื่อการสอน
08.30-09.00 น.	ลงทะเบียน	รับเอกสารการอบรม (เพิ่ม,หนังสือคู่มือ,สมุด,ปากกา, Face shield)
09.00-09.15 น.	แนะนำและสันทนาการ	
09.15-10.30 น.	บรรยายความรู้,ความสำคัญการช่วยชีวิตขั้นพื้นฐาน	คลิปวิดีโอ,บรรยายประกอบภาพสไลด์,
10.30-10.45 น.	พักรับประทานอาหารกลางวันและเครื่องดื่ม	
10.45-12.00 น.	-คลิปวิดีโอเหตุการณ์จริงในการทำ CPR -เรียนรู้ขั้นตอนในการทำ CPR -ฝึกปฏิบัติการทำ CPR และการกดหน้าอกในผู้ใหญ่ -ฝึกปฏิบัติการเป่าปากและการกดหน้าอกสลับเป่าปาก	คู่มือขั้นตอนการทำ CPR การสาธิต หุ่นครึ่งตัว Face shield
12.00-13.00 น.	พักรับประทานอาหารกลางวัน	
11.00-11.15 น.	การใช้ เครื่อง AED	วิดีโอและการสาธิต, AED Training/หุ่นครึ่งตัว
11.15-12.00 น.	ฝึกปฏิบัติการทำ CPR ในเด็กโตและเด็กทารก	วิดีโอ,การสาธิตหุ่นครึ่งตัวหุ่นเด็กทารก
13.00-14.15 น.	ผู้อบรมสอบการทำ CPR ในผู้ใหญ่/การใช้เครื่อง AED <u>Check list ประเมินการสอบปฏิบัติ</u>	หุ่นครึ่งตัว,เครื่อง AED Training,Face shield
14.15-14.45 น.	การสำลัก (Choking) ในผู้ใหญ่,เด็กโตและเด็กทารก	วิดีโอ,การสาธิต,หุ่นเด็กทารก
14.45-15.00 น.	คำถาม-คำตอบ/ทำแบบทดสอบหลังการอบรม	แบบทดสอบ

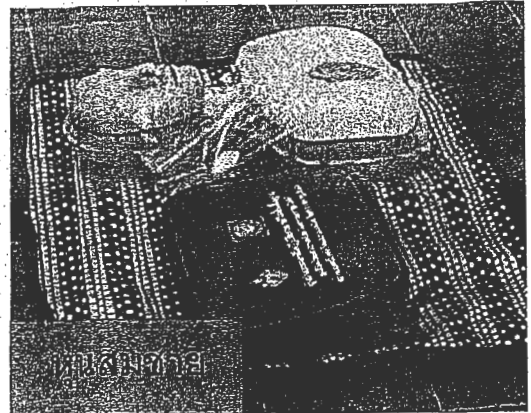
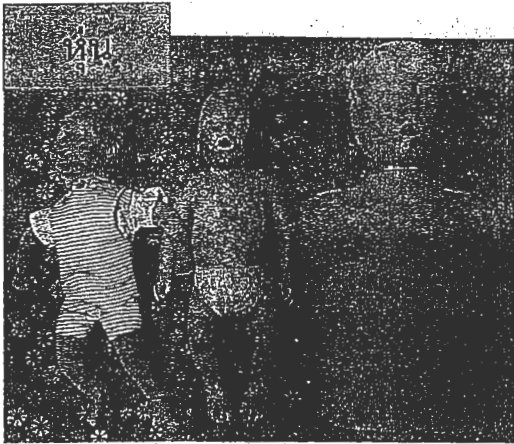
วัน/เวลา	เนื้อหา	อุปกรณ์/สื่อการสอน
08.30-09.00 น.	ลงทะเบียน	
09.00-10.00 น.	บรรยายเทคนิคการสอนช่วยชีวิตขั้นพื้นฐาน	วิดีโอ,หนังสือคู่มือ,หุ่น ฯลฯ
10.00-10.45 น.	ผู้เข้าอบรมฝึกเทคนิคการสอนช่วยชีวิต	วิดีโอ,หนังสือคู่มือ,หุ่น ฯลฯ
10.45-11.00 น.	พักรับประทานอาหารกลางวันและเครื่องดื่ม	
11.00-12.00 น.	ฝึกเทคนิคการสอนช่วยชีวิต (ต่อ),ตอบคำถาม,สรุป	
11.30-12.00 น.	<u>ผู้เข้ารับการอบรมเพื่อให้ผู้อบรมหลักสูตรวิทยากร สอบสอน ลงทะเบียน</u>	ผู้อบรมวิทยากร(30 คน)/ผู้เข้ารับการอบรม(90 คน) (1 ผู้อบรมวิทยากร:ผู้เรียน 3 คน) รับเอกสารอบรม
12.00-13.00 น.	พักรับประทานอาหารกลางวัน	ผู้อบรมวิทยากร (30 คน)/ผู้เข้ารับการอบรม(90 คน)
13.00-15.30 น.	สอบสอนการช่วยชีวิตขั้นพื้นฐาน รับมอบเกียรติบัตร/ปิดการอบรม	หุ่น (ผู้ใหญ่,เด็กโต,ทารก),AED,Face shield

๒. สำหรับผู้อบรม มากกว่า ๓๐ - ๑๐๐ คน

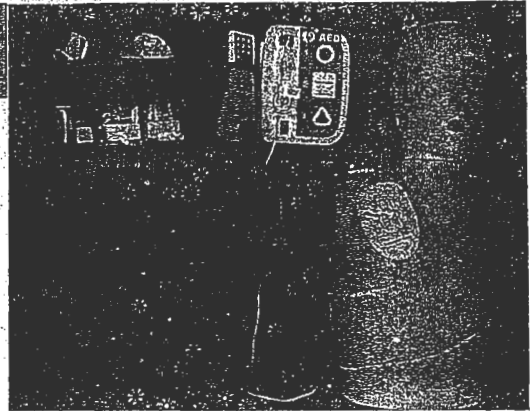
โดยวิทยากรอาสาสมัครการช่วยชีวิตพื้นฐานเครื่องเจริญโรคภัย

อบรม .๓ ชั่วโมง	เนื้อหา	อุปกรณ์/สื่อการสอน
-	ลงทะเบียน	รับเอกสารการอบรม (แฟ้ม, หนังสือคู่มือ, สมุด, ปากกา, Face shield)
๑๐ นาที	แนะนำและสันทนาการ	
๓๐ นาที	- คลิปวิดีโอเหตุการณ์จริงในการทำ CPR - เรียนรู้ขั้นตอนในการทำ CPR	คลิปวิดีโอ, บรรยายประกอบภาพสไลด์, ดิวตี้โอขั้นตอนการทำ CPR และการสาธิต
๑๕ นาที	ฝึกปฏิบัติกระบวนการทำ CPR และการกดหน้าอกในผู้ใหญ่ <u>ประเมินการปฏิบัติตามกระบวนการและกดหน้าอกโดยวิทยากร</u>	หุ่นสมชาย
๒๐ นาที	ฝึกปฏิบัติการเป่าปาก, การกดหน้าอกสลับด้วยการเป่าปาก <u>ประเมินการปฏิบัติโดยวิทยากร</u>	หุ่นสมชาย, Face shield
๑๕ นาที	พักรับประทานอาหารว่างและเครื่องดื่ม	
๒๐ นาที	ผู้อบรมสอบปฏิบัติการทำ CPR ในผู้ใหญ่ <u>ประเมินการสอบปฏิบัติโดยวิทยากร</u>	หุ่นสมชาย, Face shield
๑๐ นาที	การใช้เครื่อง AED	วิดีโอและการสาธิต เครื่อง AED Training / หุ่นครึ่งตัว
๓๐ นาที	แสดงและสุ่มปฏิบัติการใช้ เครื่อง AED โดยการแบ่งกลุ่มผู้เข้าอบรม <u>ประเมินการปฏิบัติโดยวิทยากร</u>	เครื่อง AED Training / หุ่นครึ่งตัว
๑๕ นาที	คำถาม - คำตอบ/ทำแบบทดสอบหลังการอบรม/ ทำแบบประเมินผลการอบรม /รับเกียรติบัตร/ปิดการอบรม	
๑๕ นาทีที่เหลือเป็นเวลาสำรองไว้สำหรับการแบ่งกลุ่มและพักรับประทานอาหารว่างและเครื่องดื่มหลังการอบรม		

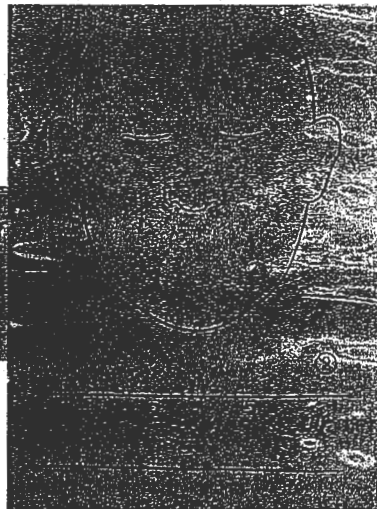
สื่อและอุปกรณ์ฝึกอบรม



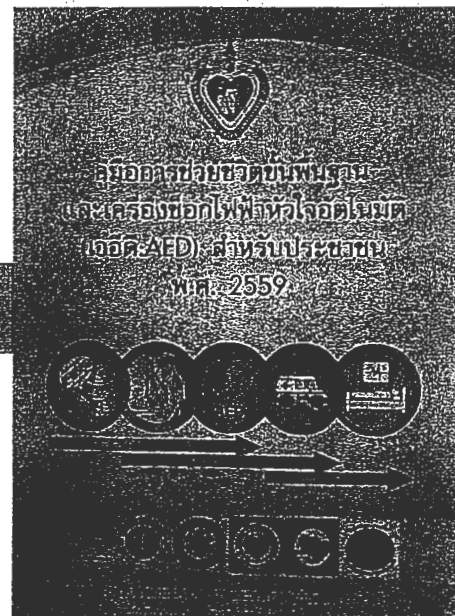
เครื่องช่วยหัวใจอัตโนมัติ (AED)



แผ่นกรองเหงื่อหน้า
(Face shield)



หนังสือคู่มือการใช้อุปกรณ์พื้นฐาน



ภาพตัดต่อของคณะผู้จัดทำ

โครงการอนุรักษ์ศิลปกรรมและโบราณคดีในเขตเมืองเก่าที่นครราชสีมาและจังหวัดบุรีรัมย์

วันที่ 11-12 มิถุนายน 2564

หลักสูตร

คณะศึกษาศาสตร์ มหาวิทยาลัยราชภัฏนครราชสีมา

สาขาวิชาศึกษาศาสตร์ มหาวิทยาลัยราชภัฏนครราชสีมา

สนับสนุนการจัดหลักสูตรนี้โดย : หน่วยงานที่เกี่ยวข้องทั้งในระดับจังหวัด ระดับภาค และระดับชาติ

มหาวิทยาลัยราชภัฏนครราชสีมา

มหาวิทยาลัยราชภัฏบุรีรัมย์

มหาวิทยาลัยราชภัฏสวนสุนันทา



เรียน สืบและนักปฎิบัติ

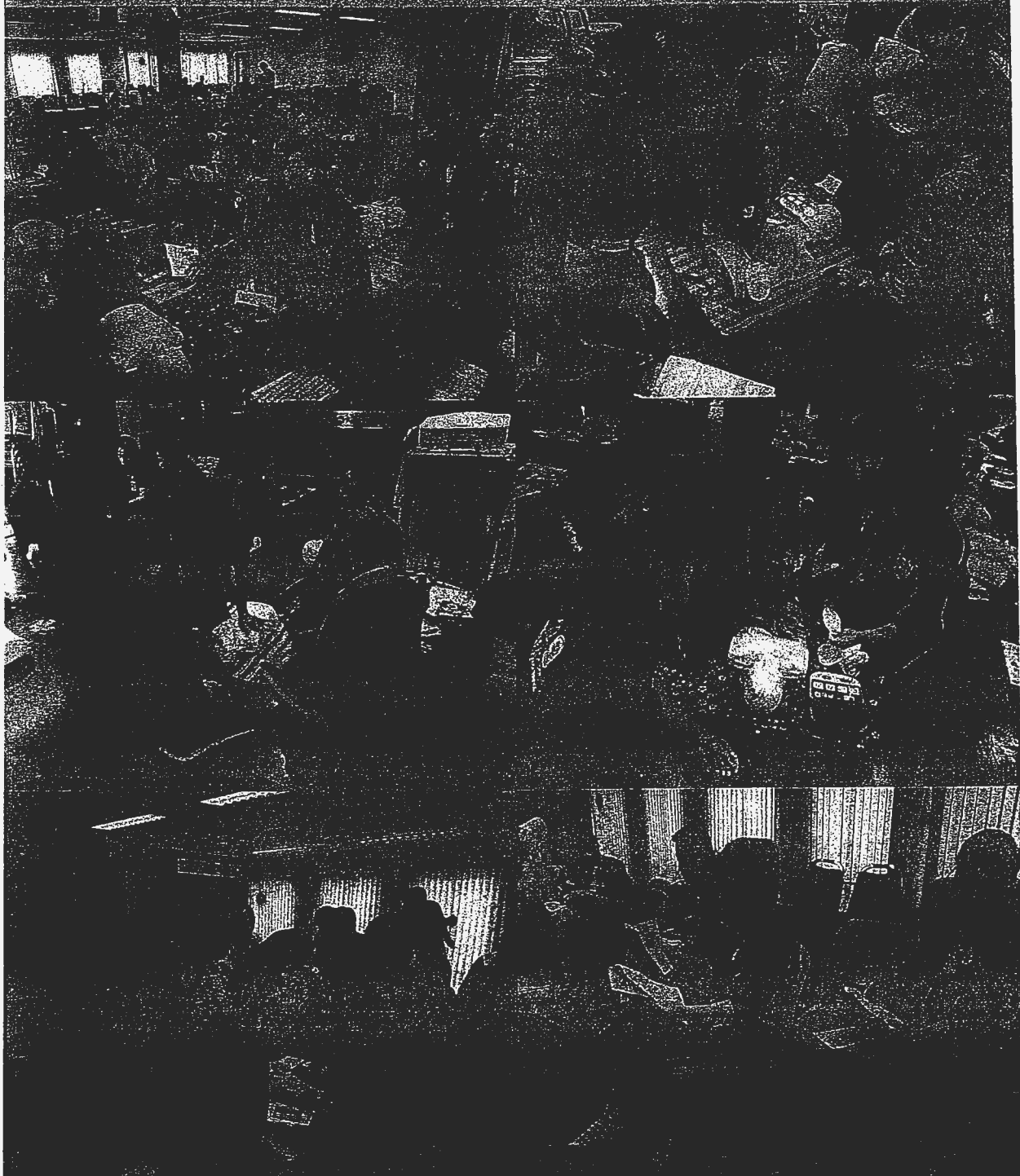
สถาบันวิจัยและพัฒนาพื้นที่สูง (องค์การมหาชน) และนักปฎิบัติ

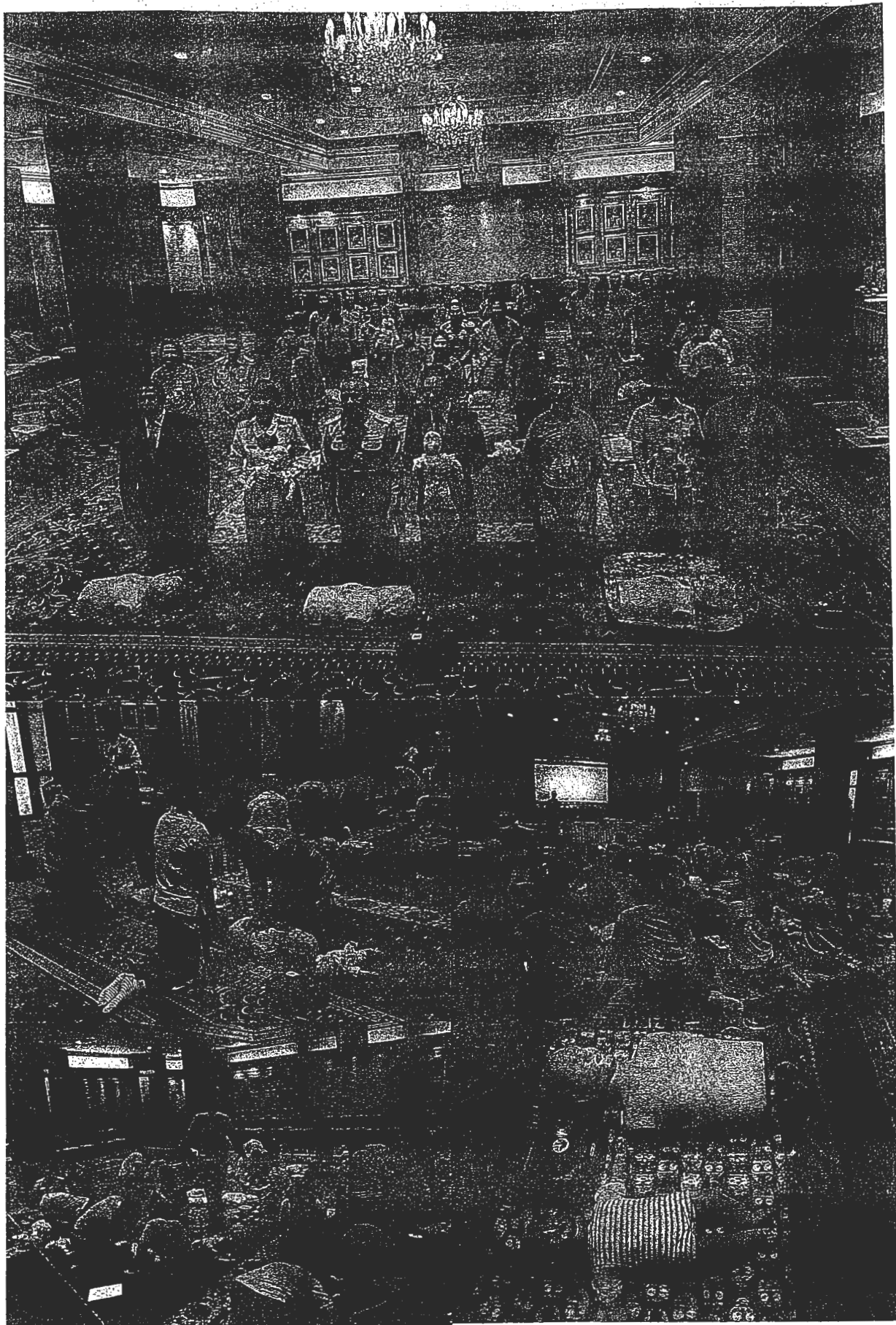
ศูนย์วิจัยและพัฒนาโรคพืช (VRI)

ศูนย์วิจัยและพัฒนาโรคพืช (VRI)

ศูนย์วิจัยและพัฒนาโรคพืช (VRI)

ศูนย์วิจัยและพัฒนาโรคพืช (VRI)





กลุ่มเป้าหมายการจัดฝึกอบรมการให้ความรู้การช่วยชีวิตขั้นพื้นฐาน CPR (Cardiopulmonary resuscitation)
(กระทรวงมหาดไทย ร่วมกับ เครือเจริญโภคภัณฑ์)

ที่	กลุ่มจังหวัด	จังหวัด	การจัดฝึกอบรม										สถานที่ (CP กำหนด สถานที่ในจังหวัด)
			ระดับภูมิภาค (จังหวัด)							ระดับท้องถิ่น (อปท.)			
			จำนวน (คน)	ปภ.		ปค.		สธ.		จำนวน (ทีม) Otos	Instructor (คน)	Provider (คน)	
				Instructor	Provider	Instructor	Provider	Instructor	Provider				
๑	กลุ่มจังหวัดภาคกลาง ตอนบน	ชัยนาท	๕	๒	๖	๒	๖	๑	๓	๖๐	๓๐	๙๐	จ.พระนครศรีอยุธยา
		พระนครศรีอยุธยา	๕	๒	๖	๒	๖	๑	๓	๑๕๘	๓๐	๙๐	
		ลพบุรี	๕	๒	๖	๒	๖	๑	๓	๑๒๖	๓๐	๙๐	
		สิงห์บุรี	๕	๒	๖	๒	๖	๑	๓	๔๒	๓๐	๙๐	
		สระบุรี	๕	๒	๖	๒	๖	๑	๓	๑๐๙	๓๐	๙๐	
		อ่างทอง	๕	๒	๖	๒	๖	๑	๓	๖๕	๓๐	๙๐	
	รวม	๖ จังหวัด	๓๐	๑๒	๓๖	๑๒	๓๖	๖	๑๘	๕๖๐	๑๘๐	๕๔๐	
๒	กลุ่มจังหวัดภาคกลาง ปริมณฑล	นนทบุรี	๘	๓	๙	๓	๙	๒	๖	๔๖	๓๐	๙๐	จ.นครปฐม
		ปทุมธานี	๗	๓	๙	๒	๖	๒	๖	๖๔	๓๐	๙๐	
		นครปฐม	๗	๓	๙	๒	๖	๒	๖	๑๑๗	๓๐	๙๐	
		สมุทรปราการ	๘	๓	๙	๓	๙	๒	๖	๔๐	๓๐	๙๐	
	รวม	๔ จังหวัด	๓๐	๑๒	๓๖	๑๐	๓๐	๘	๒๔	๒๖๗	๑๒๐	๓๖๐	
๓	กลุ่มจังหวัดภาคกลาง ตอนล่าง ๑	กาญจนบุรี	๑๐	๔	๑๒	๔	๑๒	๒	๖	๑๒๒	๓๐	๙๐	จ.ราชบุรี
		ราชบุรี	๑๐	๔	๑๒	๔	๑๒	๒	๖	๑๑๒	๓๐	๙๐	
		สุพรรณบุรี	๑๐	๔	๑๒	๔	๑๒	๒	๖	๑๒๗	๓๐	๙๐	
	รวม	๓ จังหวัด	๓๐	๑๒	๓๖	๑๒	๓๖	๖	๑๘	๓๖๑	๙๐	๒๗๐	

ที่	กลุ่มจังหวัด	จังหวัด	การจัดฝึกอบรม										สถานที่ (CP กำหนด สถานที่ในจังหวัด)
			ระดับภูมิภาค (จังหวัด)							ระดับท้องถิ่น (อปท.)			
			จำนวน (คน)	ปก.		ปค.		สถ.		จำนวน (ทีม) Otos	Instructor (คน)	Provider (คน)	
				Instructor	Provider	Instructor	Provider	Instructor	Provider				
๔	กลุ่มจังหวัดภาคกลาง ตอนล่าง ๒	ประจวบคีรีขันธ์	๘	๓	๕	๓	๕	๒	๖	๖๑	๓๐	๕๐	จ.เพชรบุรี
		เพชรบุรี	๗	๓	๕	๒	๖	๒	๖	๘๕	๓๐	๕๐	
		สมุทรสงคราม	๗	๓	๕	๒	๖	๒	๖	๓๖	๓๐	๕๐	
		สมุทรสาคร	๘	๓	๕	๓	๕	๒	๖	๓๗	๓๐	๕๐	
	รวม	๔ จังหวัด	๓๐	๑๒	๓๖	๑๐	๓๐	๘	๒๔	๒๑๙	๑๒๐	๓๖๐	
๕	กลุ่มจังหวัดภาคใต้ ฝั่งอ่าวไทย	ชุมพร	๖	๓	๕	๒	๖	๑	๓	๗๕	๓๐	๕๐	จ.สุราษฎร์ธานี
		นครศรีธรรมราช	๖	๓	๕	๒	๖	๑	๓	๑๗๔	๓๐	๕๐	
		พัทลุง	๖	๓	๕	๒	๖	๑	๓	๗๔	๓๐	๕๐	
		สุราษฎร์ธานี	๖	๓	๕	๒	๖	๑	๓	๑๓๖	๓๐	๕๐	
		สงขลา	๖	๓	๕	๒	๖	๑	๓	๑๓๕	๓๐	๕๐	
	รวม	๕ จังหวัด	๓๐	๑๕	๕๕	๑๐	๓๐	๕	๑๕	๖๐๒	๑๕๐	๕๕๐	
๖	กลุ่มจังหวัดภาคใต้ ฝั่งอันดามัน	กระบี่	๕	๒	๖	๒	๖	๑	๓	๖๒	๓๐	๕๐	จ.ภูเก็ต
		ตรัง	๕	๒	๖	๒	๖	๑	๓	๑๐๐	๓๐	๕๐	
		พังงา	๕	๒	๖	๒	๖	๑	๓	๕๒	๓๐	๕๐	
		ภูเก็ต	๕	๒	๖	๒	๖	๑	๓	๑๕	๓๐	๕๐	
		ระนอง	๕	๒	๖	๒	๖	๑	๓	๓๑	๓๐	๕๐	
		สตูล	๕	๒	๖	๒	๖	๑	๓	๔๑	๓๐	๕๐	
	รวม	๖ จังหวัด	๓๐	๑๒	๓๖	๑๒	๓๖	๖	๑๘	๓๐๕	๑๘๐	๕๕๐	
๗	กลุ่มจังหวัดชายแดน	นราธิวาส	๑๐	๔	๑๒	๔	๑๒	๒	๖	๘๕	๓๐	๕๐	จ.ยะลา
		ปัตตานี	๑๐	๔	๑๒	๔	๑๒	๒	๖	๑๑๑	๓๐	๕๐	
		ยะลา	๑๐	๔	๑๒	๔	๑๒	๒	๖	๖๔	๓๐	๕๐	
	รวม	๓ จังหวัด	๓๐	๑๒	๓๖	๑๒	๓๖	๖	๑๘	๒๖๔	๙๐	๒๗๐	

ที่	กลุ่มจังหวัด	จังหวัด	การจัดฝึกอบรม										สถานที่ (CP กำหนด สถานที่ในจังหวัด)
			ระดับภูมิภาค (จังหวัด)							ระดับท้องถิ่น (อปท.)			
			จำนวน (คน)	ปก.		ปค.		สธ.		จำนวน (ทีม) Otos	Instructor (คน)	Provider (คน)	
				Instructor	Provider	Instructor	Provider	Instructor	Provider				
๘	กลุ่มจังหวัด ภาคตะวันออกเฉียงเหนือ ๑	ฉะเชิงเทรา	๑๐	๔	๑๒	๔	๑๒	๒	๖	๘๔	๓๐	๙๐	จ.ชลบุรี
		ชลบุรี	๑๐	๔	๑๒	๔	๑๒	๒	๖	๙๘	๓๐	๙๐	
		ระยอง	๑๐	๔	๑๒	๔	๑๒	๒	๖	๖๘	๓๐	๙๐	
	รวม	๓ จังหวัด	๓๐	๑๒	๓๖	๑๒	๓๖	๖	๑๘	๒๕๐	๙๐	๒๗๐	
๙	กลุ่มจังหวัด ภาคตะวันออกเฉียงเหนือ ๒	จันทบุรี	๖	๓	๙	๒	๖	๑	๓	๘๒	๓๐	๙๐	จ.ปราจีนบุรี
		ตราด	๖	๓	๙	๒	๖	๑	๓	๔๔	๓๐	๙๐	
		นครนายก	๖	๓	๙	๒	๖	๑	๓	๔๖	๓๐	๙๐	
		ปราจีนบุรี	๖	๓	๙	๒	๖	๑	๓	๗๐	๓๐	๙๐	
		สระแก้ว	๖	๓	๙	๒	๖	๑	๓	๖๕	๓๐	๙๐	
	รวม	๕ จังหวัด	๓๐	๑๕	๔๕	๑๐	๓๐	๕	๑๕	๓๐๗	๑๕๐	๔๕๐	
๑๐	กลุ่มจังหวัดภาค ตะวันออกเฉียงเหนือ ตอนบน ๑	เลย	๖	๓	๙	๒	๖	๑	๓	๑๐๑	๓๐	๙๐	จ.อุดรธานี
		หนองคาย	๖	๓	๙	๒	๖	๑	๓	๖๖	๓๐	๙๐	
		บึงกาฬ	๖	๓	๙	๒	๖	๑	๓	๕๙	๓๐	๙๐	
		หนองบัวลำภู	๖	๓	๙	๒	๖	๑	๓	๖๘	๓๐	๙๐	
		อุดรธานี	๖	๓	๙	๒	๖	๑	๓	๑๘๑	๓๐	๙๐	
	รวม	๕ จังหวัด	๓๐	๑๕	๔๕	๑๐	๓๐	๕	๑๕	๔๗๕	๑๕๐	๔๕๐	
๑๑	กลุ่มจังหวัดภาค ตะวันออกเฉียงเหนือ ตอนบน ๒	นครพนม	๑๐	๔	๑๒	๔	๑๒	๒	๖	๑๐๔	๓๐	๙๐	จ.สกลนคร
		มุกดาหาร	๑๐	๔	๑๒	๔	๑๒	๒	๖	๕๕	๓๐	๙๐	
		สกลนคร	๑๐	๔	๑๒	๔	๑๒	๒	๖	๑๔๐	๓๐	๙๐	
	รวม	๓ จังหวัด	๓๐	๑๒	๓๖	๑๒	๓๖	๖	๑๘	๒๙๙	๙๐	๒๗๐	

ที่	กลุ่มจังหวัด	จังหวัด	การจัดฝึกอบรม										สถานที่ (CP กำหนด สถานที่ในจังหวัด)
			ระดับภูมิภาค (จังหวัด)						ระดับท้องถิ่น (อปท.)				
			จำนวน (คน)	ปก.		ปค.		สธ.		จำนวน (ทีม) Otos	Instructor (คน)	Provider (คน)	
				Instructor	Provider	Instructor	Provider	Instructor	Provider				
๑๒	กลุ่มจังหวัดภาค ตะวันออกเฉียงเหนือ ตอนกลาง	กาฬสินธุ์	๘	๓	๕	๓	๕	๒	๖	๑๕๑	๓๐	๕๐	จ.ขอนแก่น
		ขอนแก่น	๗	๓	๕	๒	๖	๒	๖	๒๒๕	๓๐	๕๐	
		มหาสารคาม	๗	๓	๕	๒	๖	๒	๖	๑๔๓	๓๐	๕๐	
		ร้อยเอ็ด	๘	๓	๕	๓	๕	๒	๖	๒๐๓	๓๐	๕๐	
	รวม	๔ จังหวัด	๓๐	๑๒	๓๖	๑๐	๓๐	๘	๒๔	๗๒๒	๑๒๐	๓๖๐	
๑๓	กลุ่มจังหวัดภาค ตะวันออกเฉียงเหนือ ตอนล่าง ๑	นครราชสีมา	๘	๓	๕	๓	๕	๒	๖	๓๓๔	๓๐	๕๐	จ.นครราชสีมา
		ชัยภูมิ	๗	๓	๕	๒	๖	๒	๖	๑๔๓	๓๐	๕๐	
		บุรีรัมย์	๗	๓	๕	๒	๖	๒	๖	๒๐๙	๓๐	๕๐	
		สุรินทร์	๘	๓	๕	๓	๕	๒	๖	๑๗๓	๓๐	๕๐	
	รวม	๔ จังหวัด	๓๐	๑๒	๓๖	๑๐	๓๐	๘	๒๔	๘๕๙	๑๒๐	๓๖๐	
๑๔	กลุ่มจังหวัดภาค ตะวันออกเฉียงเหนือ ตอนล่าง ๒	ยโสธร	๘	๓	๕	๓	๕	๒	๖	๘๗	๓๐	๕๐	จ.อุบลราชธานี
		ศรีสะเกษ	๗	๓	๕	๒	๖	๒	๖	๒๑๖	๓๐	๕๐	
		อำนาจเจริญ	๗	๓	๕	๒	๖	๒	๖	๖๓	๓๐	๕๐	
		อุบลราชธานี	๘	๓	๕	๓	๕	๒	๖	๒๓๘	๓๐	๕๐	
	รวม	๔ จังหวัด	๓๐	๑๒	๓๖	๑๐	๓๐	๘	๒๔	๖๐๔	๑๒๐	๓๖๐	
๑๕	กลุ่มจังหวัดภาคเหนือ ตอนบน ๑	เชียงใหม่	๘	๓	๕	๓	๕	๒	๖	๒๑๐	๓๐	๕๐	จ.เชียงใหม่
		แม่ฮ่องสอน	๗	๓	๕	๒	๖	๒	๖	๔๙	๓๐	๕๐	
		ลำปาง	๗	๓	๕	๒	๖	๒	๖	๑๐๓	๓๐	๕๐	
		ลำพูน	๘	๓	๕	๓	๕	๒	๖	๕๗	๓๐	๕๐	
	รวม	๔ จังหวัด	๓๐	๑๒	๓๖	๑๐	๓๐	๘	๒๔	๔๑๙	๑๒๐	๓๖๐	

ที่	กลุ่มจังหวัด	จังหวัด	การจัดฝึกอบรม										สถานที่ (CP กำหนด สถานที่ในจังหวัด)
			ระดับภูมิภาค (จังหวัด)						ระดับท้องถิ่น (อปท.)				
			จำนวน (คน)	ปก.		ปค.		สธ.		จำนวน (ทีม) Otos	Instructor (คน)	Provider (คน)	
				Instructor	Provider	Instructor	Provider	Instructor	Provider				
๑๖	กลุ่มจังหวัดภาคเหนือ ตอนบน ๒	เชียงราย	๘	๓	๕	๓	๕	๒	๖	๑๔๓	๓๐	๕๐	จ.เชียงราย
		น่าน	๗	๓	๕	๒	๖	๒	๖	๙๕	๓๐	๕๐	
		พะเยา	๗	๓	๕	๒	๖	๒	๖	๗๑	๓๐	๕๐	
		แพร่	๘	๓	๕	๓	๕	๒	๖	๘๓	๓๐	๕๐	
	รวม	๔ จังหวัด	๓๐	๑๒	๓๖	๑๐	๓๐	๘	๒๔	๓๙๖	๑๒๐	๓๖๐	
๑๗	กลุ่มจังหวัดภาคเหนือ ตอนล่าง ๑	ตาก	๖	๓	๕	๒	๖	๑	๓	๖๘	๓๐	๕๐	จ.พิษณุโลก
		พิษณุโลก	๖	๓	๕	๒	๖	๑	๓	๑๐๑	๓๐	๕๐	
		เพชรบูรณ์	๖	๓	๕	๒	๖	๑	๓	๑๒๗	๓๐	๕๐	
		สุโขทัย	๖	๓	๕	๒	๖	๑	๓	๘๕	๓๐	๕๐	
		อุตรดิตถ์	๖	๓	๕	๒	๖	๑	๓	๗๕	๓๐	๕๐	
	รวม	๕ จังหวัด	๓๐	๑๕	๕๕	๑๐	๓๐	๕	๑๕	๕๖๔	๑๕๐	๕๕๐	
๑๘	กลุ่มจังหวัดภาคเหนือ ตอนล่าง ๒	กำแพงเพชร	๘	๓	๕	๓	๕	๒	๖	๘๕	๓๐	๕๐	จ.นครสวรรค์
		นครสวรรค์	๗	๓	๕	๒	๖	๒	๖	๑๔๒	๓๐	๕๐	
		พิจิตร	๗	๓	๕	๒	๖	๒	๖	๑๐๑	๓๐	๕๐	
		อุทัยธานี	๘	๓	๕	๓	๕	๒	๖	๖๓	๓๐	๕๐	
	รวม	๔ จังหวัด	๓๐	๑๒	๓๖	๑๐	๓๐	๘	๒๔	๓๙๕	๑๒๐	๓๖๐	
รวม	๑๘ กลุ่มจังหวัด	๗๖	๕๔๐	๒๒๘	๖๘๕	๑๙๒	๕๗๖	๑๒๐	๓๖๐	๗๗๖๘	๒๒๘๐	๖๘๔๐	

หมายเหตุ : ผู้อบรมรวมทั้งหมด ๑๑,๒๘๐ คน

๑. ระดับภูมิภาค ๒,๑๖๐ คน / Instrutor ๕๕๐ คน , Provider ๑,๖๒๐ คน

๒. ระดับท้องถิ่น ๙,๑๒๐ คน / Instrutor ๒,๒๘๐ คน , Provider ๖,๘๔๐ คน

การจัดกลุ่มจังหวัดออกเป็น ๒ ภาค ๑๘ กลุ่มจังหวัด
(ภาคกลาง ภาคใต้ ภาคใต้ชายแดน ภาคตะวันออก ภาคตะวันออกเฉียงเหนือ และภาคเหนือ)

๑. ภาคกลาง

กลุ่มจังหวัดภาคกลางตอนบน (จังหวัดชัยนาท จังหวัดพระนครศรีอยุธยา จังหวัดลพบุรี จังหวัดสิงห์บุรี จังหวัดสระบุรี และจังหวัดอ่างทอง โดยให้จังหวัดพระนครศรีอยุธยาเป็นศูนย์ปฏิบัติการของกลุ่มจังหวัด)

กลุ่มจังหวัดภาคกลางปริมณฑล (จังหวัดนนทบุรี จังหวัดปทุมธานี จังหวัดนครปฐมและ จังหวัดสมุทรปราการ โดยให้จังหวัดนครปฐมเป็นศูนย์ปฏิบัติการของกลุ่มจังหวัด)

กลุ่มจังหวัดภาคกลางตอนล่าง ๑ (จังหวัดกาญจนบุรี จังหวัดราชบุรี และจังหวัดสุพรรณบุรี โดยให้จังหวัดราชบุรีเป็นศูนย์ปฏิบัติการของกลุ่มจังหวัด)

กลุ่มจังหวัดภาคกลางตอนล่าง ๒ (จังหวัดประจวบคีรีขันธ์ จังหวัดเพชรบุรี จังหวัดสมุทรสงคราม และจังหวัดสมุทรสาคร โดยให้จังหวัดเพชรบุรีเป็นศูนย์ปฏิบัติการของกลุ่มจังหวัด)

๒. ภาคใต้

กลุ่มจังหวัดภาคใต้ฝั่งอ่าวไทย (จังหวัดชุมพร จังหวัดนครศรีธรรมราช จังหวัดพัทลุง จังหวัดสุราษฎร์ธานี และจังหวัดสงขลา โดยให้จังหวัดสุราษฎร์ธานีเป็นศูนย์ปฏิบัติการของกลุ่มจังหวัด)

กลุ่มจังหวัดภาคใต้ฝั่งอันดามัน (จังหวัดกระบี่ จังหวัดตรัง จังหวัดพังงา จังหวัดภูเก็ต จังหวัดระนอง และจังหวัดสตูล โดยให้จังหวัดภูเก็ตเป็นศูนย์ปฏิบัติการของกลุ่มจังหวัด)

๓. ภาคใต้ชายแดน

กลุ่มจังหวัดภาคใต้ชายแดน (จังหวัดนราธิวาส จังหวัดปัตตานี และ จังหวัดยะลา โดยให้จังหวัดยะลาเป็นศูนย์ปฏิบัติการของกลุ่มจังหวัด)

๔. ภาคตะวันออก

กลุ่มจังหวัดภาคตะวันออก ๑ (จังหวัดฉะเชิงเทรา จังหวัดชลบุรี และจังหวัดระยอง โดยให้จังหวัดชลบุรีเป็นศูนย์ปฏิบัติการของกลุ่มจังหวัด)

กลุ่มจังหวัดภาคตะวันออก๒ (จังหวัดจันทบุรี จังหวัดตราด จังหวัดนครนายก จังหวัดปราจีนบุรี และจังหวัดสระแก้ว โดยให้จังหวัดปราจีนบุรีเป็นศูนย์ปฏิบัติการของกลุ่มจังหวัด)

๕. ภาคตะวันออกเฉียงเหนือ

กลุ่มจังหวัดภาคตะวันออกเฉียงเหนือตอนบน ๑ (จังหวัดเลย จังหวัดหนองคาย จังหวัดบึงกาฬ จังหวัดหนองบัวลำภู และจังหวัดอุดรธานี โดยให้จังหวัดอุดรธานีเป็นศูนย์ปฏิบัติการของกลุ่มจังหวัด)

กลุ่มจังหวัดภาคตะวันออกเฉียงเหนือตอนบน ๒ (จังหวัดนครพนม จังหวัดมุกดาหาร และจังหวัดสกลนคร โดยให้จังหวัดสกลนครเป็นศูนย์ปฏิบัติการของกลุ่มจังหวัด)

กลุ่มจังหวัดภาคตะวันออกเฉียงเหนือตอนกลาง (จังหวัดกาฬสินธุ์ จังหวัดขอนแก่น จังหวัดมหาสารคาม และจังหวัดร้อยเอ็ด โดยให้จังหวัดขอนแก่นเป็นศูนย์ปฏิบัติการของกลุ่มจังหวัด)

กลุ่มจังหวัดภาคตะวันออกเฉียงเหนือตอนล่าง ๑ (จังหวัดนครราชสีมา จังหวัดชัยภูมิ จังหวัดบุรีรัมย์ และจังหวัดสุรินทร์ โดยให้จังหวัดนครราชสีมาเป็นศูนย์ปฏิบัติการของกลุ่มจังหวัด)

กลุ่มจังหวัดภาคตะวันออกเฉียงเหนือตอนล่าง ๒ (จังหวัดยโสธร จังหวัดศรีสะเกษ จังหวัดอำนาจเจริญ และจังหวัดอุบลราชธานี โดยให้จังหวัดอุบลราชธานีเป็นศูนย์ปฏิบัติการของกลุ่มจังหวัด)

๖. ภาคเหนือ

กลุ่มจังหวัดภาคเหนือตอนบน ๑ (จังหวัดเชียงใหม่ จังหวัดแม่ฮ่องสอน จังหวัดลำปาง และจังหวัดลำพูน โดยให้จังหวัดเชียงใหม่เป็นศูนย์ปฏิบัติการของกลุ่มจังหวัด)

กลุ่มจังหวัดภาคเหนือตอนบน ๒ (จังหวัดเชียงราย จังหวัดน่าน จังหวัดพะเยา และจังหวัดแพร่ โดยให้จังหวัดเชียงรายเป็นศูนย์ปฏิบัติการของกลุ่มจังหวัด)

กลุ่มจังหวัดภาคเหนือตอนล่าง ๑ (จังหวัดตาก จังหวัดพิษณุโลก จังหวัดเพชรบูรณ์ จังหวัดสุโขทัย และจังหวัดอุตรดิตถ์ โดยให้จังหวัดพิษณุโลกเป็นศูนย์ปฏิบัติการของกลุ่มจังหวัด)

กลุ่มจังหวัดภาคเหนือตอนล่าง ๒ (จังหวัดกำแพงเพชร จังหวัดนครสวรรค์ จังหวัดพิจิตร และจังหวัดอุทัยธานี โดยให้จังหวัดนครสวรรค์เป็นศูนย์ปฏิบัติการของกลุ่มจังหวัด)
