

ความรู้เกี่ยวกับผู้มีสิทธิเลือกตั้งเจ้าพนักงาน
ผู้ดำเนินการเลือกตั้ง และกระบวนการลงคะแนนเลือกตั้ง



คำนำ

คณะกรรมการการเลือกตั้งมีหน้าที่และอำนาจเกี่ยวกับการจัดการเลือกตั้งสมาชิกสภาผู้แทนราษฎร การเลือกสมาชิกวุฒิสภา การออกเสียงประชามติ และการจัดการเลือกตั้งสมาชิกสภาท้องถิ่นหรือผู้บริหารท้องถิ่นให้เป็นไปโดยสุจริตเที่ยงธรรม และชอบด้วยกฎหมาย

เพื่อเป็นการส่งเสริมให้ประชาชนมีความรู้ความเข้าใจเกี่ยวกับการเลือกตั้งท้องถิ่น สำนักงานคณะกรรมการการเลือกตั้งจึงได้จัดทำชุดความรู้เกี่ยวกับการเลือกตั้งท้องถิ่น โดยแยกเป็นส่วนต่าง ๆ ที่สำคัญ ได้แก่

1. 108 ความรู้เกี่ยวกับการเลือกตั้งท้องถิ่น
2. ความรู้เกี่ยวกับองค์กรปกครองส่วนท้องถิ่น และวัฒนธรรมทางการเมือง
3. ความรู้เกี่ยวกับผู้สมัครรับเลือกตั้ง การหาเสียงและค่าใช้จ่ายในการหาเสียงเลือกตั้งท้องถิ่น
4. ความรู้เกี่ยวกับผู้มีสิทธิเลือกตั้งเจ้าพนักงานผู้ดำเนินการเลือกตั้งและกระบวนการลงคะแนนเลือกตั้ง
5. ความรู้เกี่ยวกับความผิดตามกฎหมายเลือกตั้ง
6. ความรู้เกี่ยวกับการมีส่วนร่วมในการเลือกตั้ง

ความรู้เกี่ยวกับผู้มีสิทธิเลือกตั้งเจ้าพนักงานผู้ดำเนินการเลือกตั้งและกระบวนการลงคะแนนเลือกตั้งเล่มนี้ เขียนโดย นายชัชวาล สุขหล้า ผู้อำนวยการสำนักส่งเสริมความเป็นพลเมืองนายสาโรช ไพเราะ ผู้อำนวยการสำนักนโยบายและยุทธศาสตร์ นายศิริชัย วิริยพงษ์ ผู้อำนวยการสำนักงานคณะกรรมการการเลือกตั้งประจำจังหวัดนครราชสีมา นายพงษ์เกตุ เต็มกิจจนสาร ผู้อำนวยการสำนักงานคณะกรรมการการเลือกตั้งประจำจังหวัดสระแก้ว ร.ต.อ.ชวินทร์ น้อยเล็ก ผู้อำนวยการสำนักกฎหมายและคดี หวังเป็นอย่างยิ่งว่าประชาชนผู้สนใจโดยทั่วไป จะได้ศึกษาเพื่อเกิดความรู้ความเข้าใจเกี่ยวกับการเลือกตั้งท้องถิ่นตามสมควรและได้รับความร่วมมือเกนนำและเครือข่ายพลเมืองดีวิถีประชาธิปไตยทุกคนได้มีส่วนร่วมในการเผยแพร่ เพื่อประโยชน์ในการส่งเสริมประชาธิปไตยและการเลือกตั้งต่อไปสำนักงานคณะกรรมการการเลือกตั้ง

ตอนที่ 1 ความสำคัญของการเลือกตั้งท้องถิ่น

การปกครองส่วนท้องถิ่น เป็นการกระจายอำนาจของรัฐบาล ให้ประชาชนในท้องถิ่นได้มีส่วนร่วมในการปกครองตนเองภายใต้บทบัญญัติของกฎหมาย เพื่อให้สามารถแก้ไขปัญหาและสนองตอบต่อความต้องการของชุมชนได้สะดวก รวดเร็ว และตรงกับความประสงค์ของชุมชนนั้น โดยมีองค์กรปกครองส่วนท้องถิ่นเป็นกลไกในการทำหน้าที่แทนรัฐบาล เพื่อให้การใช้อำนาจดังกล่าวเป็นไปอย่างถูกต้องตรงตามเจตนารมณ์ของประชาชนในท้องถิ่น รวมทั้งก่อให้เกิดผลในลักษณะที่เป็นประโยชน์ต่อประชาชนและท้องถิ่น ประชาชนซึ่งเป็นเจ้าของอำนาจจะเป็นผู้กำหนดตัวบุคคลที่จะเข้าดำรงตำแหน่งสำคัญต่าง ๆ ในองค์กรปกครองส่วนท้องถิ่นผู้ซึ่งจะมาใช้อำนาจแทนประชาชนโดยการดำรงตำแหน่งในองค์กรปกครองส่วนท้องถิ่น เช่น ผู้บริหารท้องถิ่นหรือสมาชิกสภาท้องถิ่นจะต้องเป็นพลเมืองของท้องถิ่นนั้น จะต้องได้รับการเลือกตั้งจากประชาชนในท้องถิ่นนั้น ๆ เพื่อให้องค์กรปกครองส่วนท้องถิ่นเป็นองค์กรของประชาชนอย่างแท้จริง



ตอนที่ 2 คุณสมบัติและลักษณะต้องห้ามของผู้มีสิทธิเลือกตั้ง (1)

จากความสำคัญของการเลือกตั้งท้องถิ่น ซึ่งผู้ที่จะมาดำรงตำแหน่งสำคัญต่าง ๆ ทั้งในด้านบริหารหรือนิติบัญญัติ ในองค์กรปกครองส่วนท้องถิ่น เพื่อใช้อำนาจหน้าที่ตามที่กฎหมายบัญญัติไว้ จะต้องเป็นประชาชนในท้องถิ่น และต้องได้รับความเห็นชอบ โดยผ่านการเลือกตั้งจากประชาชนในท้องถิ่นนั้น

การเลือกตั้ง เป็นกระบวนการที่ประชาชนได้ใช้สิทธิของตนเองลงคะแนนเลือกตัวแทนเพื่อไปทำหน้าที่แทนตนในการปกครองทั้งระดับประเทศและระดับท้องถิ่น ดังนั้น คุณสมบัติของผู้ที่จะใช้สิทธิเลือกตัวแทนได้นั้นจึงต้องอยู่บนพื้นฐานของความเป็นพลเมืองของประเทศ หรือของชุมชนท้องถิ่นนั้น นอกจากนั้นแล้ว การกำหนดคุณสมบัติอื่น ๆ จะต้องยืดหยุ่นและมีความสัมพันธ์กับพื้นที่ตลอดจนคำนึงถึงความสามารถของบุคคล โดยการกำหนดคุณสมบัติผู้มีสิทธิเลือกตั้งจะต้องไม่ถูกจำกัดภายใต้ความแตกต่างใด ๆ ในฐานะพลเมืองของประเทศหรือชุมชนนั้น ๆ



ตอนที่ 3 คุณสมบัติและลักษณะต้องห้ามของผู้มีสิทธิเลือกตั้ง (2)

คำว่า “คุณสมบัติ” พจนานุกรมฉบับราชบัณฑิตยสถาน พ.ศ. 2554 ได้ให้ความหมายไว้ว่า คุณงามความดี คุณลักษณะประจำตัวของบุคคล ลักษณะประจำของสิ่งนั้น ๆ จากความหมายดังกล่าว คงแสดงให้เห็นว่าคุณสมบัติ เป็นลักษณะที่มีอยู่ในตัวของบุคคลนั้น ดังนั้น การกำหนดคุณสมบัติของบุคคลที่จะมีสิทธิเลือกตั้งจึงเป็นการกำหนดคุณสมบัติของบุคคลที่จะมีสิทธิเลือกตั้ง จึงเป็นการกำหนดลักษณะประจำตัวของบุคคล ที่จะต้องมีครบถ้วนก่อนที่จะใช้สิทธิเลือกตั้งตามที่กฎหมายกำหนด

คุณสมบัติของผู้มีสิทธิเลือกตั้งซึ่งจะสามารถลงคะแนนใช้สิทธิเลือกตั้งได้นั้นจึงมีความสำคัญอย่างยิ่ง ดังจะเห็นได้จากการขาดคุณสมบัติหรือไม่มีคุณสมบัติในการเป็นผู้มีสิทธิเลือกตั้งจะไม่สามารถใช้สิทธิลงคะแนนเลือกเพื่อเลือกตั้งตัวแทนได้พระราชบัญญัติการเลือกตั้งสมาชิกสภาท้องถิ่นหรือผู้บริหารท้องถิ่น พ.ศ. 2562 ได้กำหนดคุณสมบัติของผู้มีสิทธิเลือกตั้งไว้ ดังนี้

1. มีสัญชาติไทย แต่บุคคลผู้มีสัญชาติไทยโดยแปลงสัญชาติต้องได้สัญชาติไทยมาแล้วไม่น้อยกว่า 5 ปี
2. อายุไม่ต่ำกว่า 18 ปี ในวันเลือกตั้ง
3. มีชื่ออยู่ในทะเบียนบ้านในเขตเลือกตั้งมาแล้วเป็นเวลาติดต่อกันไม่น้อยกว่า 1 ปี นับตั้งแต่วันเลือกตั้ง

ตอนที่ 4 คุณสมบัติและลักษณะต้องห้ามของผู้มีสิทธิเลือกตั้ง (3)

คุณสมบัติของผู้มีสิทธิเลือกตั้ง เป็นคุณลักษณะประจำตัวของบุคคล ซึ่งต้องมีมาก่อน และครบถ้วนจึงสามารถใช้สิทธิเลือกตั้งได้ แต่ถ้าบุคคลนั้น จะมีคุณสมบัติครบถ้วน ตามที่กำหนดไว้แล้วก็ตาม หากในวันเลือกตั้งบุคคลนั้นมีลักษณะบางประการลักษณะใด ลักษณะหนึ่งเกิดขึ้นหรือมีขึ้น ถือเป็นลักษณะต้องห้ามสำหรับบุคคลนั้นที่กฎหมายห้ามมิให้ใช้สิทธิเลือกตั้งได้พระราชบัญญัติ การเลือกตั้งท้องถิ่นหรือผู้บริหารท้องถิ่น พ.ศ. 2562 ได้กำหนดว่าบุคคลที่มี ลักษณะดังต่อไปนี้ในวันเลือกตั้งมิให้ใช้สิทธิเลือกตั้ง ได้แก่

1. วิกลจริต หรือจิตฟั่นเฟือนไม่สมประกอบ
2. เป็นภิกษุ สามเณร นักพรต หรือนักบวช
3. ต้องคุมขังอยู่โดยหมายของศาลหรือโดยคำสั่งที่ชอบด้วยกฎหมาย
4. อยู่ในระหว่างถูกเพิกถอนสิทธิเลือกตั้งไม่ว่าคดีนั้นจะถึงที่สุดหรือไม่



ตอนที่ 5 เจ้าพนักงานผู้ดำเนินการเลือกตั้ง

รัฐธรรมนูญแห่งราชอาณาจักรไทย พุทธศักราช 2560 กำหนดว่าสมาชิกสภาท้องถิ่นต้องมาจากการเลือกตั้ง ส่วนผู้บริหารท้องถิ่นให้มาจากการเลือกตั้งหรือมาจากความเห็นชอบของสมาชิกสภาท้องถิ่น หรือในกรณีองค์กรปกครองส่วนท้องถิ่นรูปแบบพิเศษจะได้มาด้วยวิธีการอื่นก็ได้ ซึ่งแสดงให้เห็นว่าเจตนารมณ์ของรัฐธรรมนูญย้ำชัดเจนว่าสมาชิกสภาท้องถิ่นหรือผู้บริหารท้องถิ่น ควรมาจากความเห็นชอบของประชาชน

ในการเลือกตั้งสมาชิกสภาท้องถิ่นหรือผู้บริหารท้องถิ่นนั้น ผู้ที่มีหน้าที่เกี่ยวข้องในกระบวนการจัดการเลือกตั้งนอกจากจะเป็นหน้าที่ของคณะกรรมการการเลือกตั้ง ผู้อำนวยการการเลือกตั้งประจำจังหวัดแล้วพระราชบัญญัติว่าด้วยการเลือกตั้งสมาชิกสภาท้องถิ่นหรือผู้บริหารท้องถิ่น พ.ศ. 2562 กำหนดว่าเมื่อมีกรณีต้องมีการเลือกตั้งสมาชิกสภาท้องถิ่นหรือผู้บริหารท้องถิ่นใด ให้หัวหน้าพนักงานส่วนท้องถิ่นขององค์กรปกครองส่วนท้องถิ่นนั้นเป็นผู้ดำเนินการเลือกตั้งประจำองค์กรปกครองส่วนท้องถิ่น นั้นหมายความว่าให้หัวหน้าพนักงานส่วนท้องถิ่นเป็นผู้ดำเนินการเลือกตั้งประจำองค์กรปกครองส่วนท้องถิ่น โดยตำแหน่งนั่นเอง

แต่อย่างไรก็ตาม เพื่อเป็นหลักประกันในความสุจริตและเที่ยงธรรมของการจัดการเลือกตั้ง หากพบว่าหัวหน้าพนักงานส่วนท้องถิ่นใดมีส่วนได้เสียกับผู้สมัครรับเลือกตั้ง หรือมีพฤติกรรมอันควรเชื่อว่าจะก่อให้เกิดความไม่สุจริตหรือเที่ยงธรรมในการเลือกตั้ง หรือมีเหตุจำเป็นใด คณะกรรมการการเลือกตั้งอาจแต่งตั้งปลัดจังหวัด นายอำเภอหรือปลัดอำเภอ เป็นผู้ดำเนินการเลือกตั้ง



ประจำองค์การปกครองส่วนท้องถิ่นแทน ก็ได้ผู้อำนวยการการเลือกตั้งประจำองค์การปกครองส่วนท้องถิ่น มีอำนาจหน้าที่ในการรับสมัครเลือกตั้ง ดำเนินการเกี่ยวกับการลงคะแนน นับคะแนน และประกาศผลการนับคะแนน และนอกจากนี้ ภายใต้ความเห็นชอบของคณะกรรมการการเลือกตั้งประจำองค์การปกครองส่วนท้องถิ่น ผู้อำนวยการเลือกตั้งประจำองค์การปกครองส่วนท้องถิ่น ยังมีอำนาจในการประกาศกำหนดหน่วยเลือกตั้งที่เลือกตั้ง แต่งตั้งและจัดอบรมเจ้าพนักงานผู้ดำเนินการเลือกตั้ง ตรวจสอบบัญชีรายชื่อผู้มีสิทธิเลือกตั้ง และดำเนินการเพิ่มชื่อถอนชื่อผู้มีสิทธิเลือกตั้ง อีกด้วย

ผู้อำนวยการการเลือกตั้งประจำองค์การปกครองส่วนท้องถิ่น หรือ ผอ.กต.ท้องถิ่น เปรียบเสมือนแม่บ้านที่จะช่วยขับเคลื่อนและดำเนินการจัดการเลือกตั้งให้เป็นไปโดยสุจริตและเที่ยงธรรม ตามเจตนารมณ์ของกฎหมาย



ตอนที่ 6 เจ้าพนักงานผู้ดำเนินการเลือกตั้ง

วันนี้เราจะมาพูดถึงถึงผู้ที่มีบทบาทสำคัญในการจัดการเลือกตั้งในองค์กรปกครองส่วนท้องถิ่นให้เป็นไปโดยสุจริตและเที่ยงธรรม อีกตำแหน่งหนึ่งนั่นคือ คณะกรรมการการเลือกตั้งประจำองค์กรปกครองส่วนท้องถิ่น

ในการเลือกตั้งขององค์กรปกครองส่วนท้องถิ่นแต่ละครั้ง คณะกรรมการการเลือกตั้งจะแต่งตั้งคณะกรรมการการเลือกตั้งประจำองค์กรปกครองส่วนท้องถิ่น จากกลุ่มบุคคลสองประเภทคือ กลุ่มแรกแต่งตั้งจากข้าราชการและเจ้าหน้าที่อื่นของรัฐที่ปฏิบัติหน้าที่อยู่ในจังหวัดที่เป็นเขตเลือกตั้งหรือในเขตอำเภอท้องที่ที่องค์กรปกครองส่วนท้องถิ่นนั้นตั้งอยู่ และกลุ่มที่สองแต่งตั้งจากบุคคลผู้มีสิทธิเลือกตั้งซึ่งมิได้เป็นข้าราชการหรือเจ้าหน้าที่อื่นของรัฐ ที่มีภูมิลำเนาอยู่ในจังหวัดหรืออำเภอนั้น อีกไม่เกินสองคน โดยห้ามแต่งตั้งจากข้าราชการหรือพนักงานส่วนท้องถิ่นหรือลูกจ้างขององค์กรปกครองส่วนท้องถิ่น ทั้งนี้จำนวนคณะกรรมการการเลือกตั้งประจำองค์กรปกครองส่วนท้องถิ่นแต่ละแห่งจะมีจำนวนเท่าใดนั้น ให้เป็นไปตามระเบียบที่คณะกรรมการการเลือกตั้งกำหนด

บทบาทหน้าที่ของคณะกรรมการการเลือกตั้งประจำองค์กรปกครองส่วนท้องถิ่น คือการเสนอแนะและให้ความเห็นชอบในการกำหนดหน่วยเลือกตั้งที่เลือกตั้ง การตรวจสอบและให้ความเห็นชอบบัญชีรายชื่อผู้มีสิทธิเลือกตั้ง และการเพิ่มชื่อหรือถอนชื่อผู้มีสิทธิเลือกตั้ง กำกับดูแลและอำนวยความสะดวกการเลือกตั้ง การลงคะแนนเลือกตั้ง การนับคะแนนเลือกตั้งและการประกาศผลการนับคะแนนเลือกตั้ง รวมทั้งกำหนดสถานที่รวบรวมผลคะแนน และรวบรวมผลคะแนนของทุกหน่วยเลือกตั้ง และรายงานผลการเลือกตั้งให้ผู้อำนวยความสะดวกการเลือกตั้งประจำจังหวัดเพื่อรายงานต่อไปยังคณะกรรมการการเลือกตั้ง

คณะกรรมการการเลือกตั้งประจำองค์กรปกครองส่วนท้องถิ่น
ก็คือตัวแทนของคณะกรรมการการเลือกตั้ง ที่จะช่วยกำกับ ติดตาม และดูแล
การเลือกตั้งในท้องถิ่นให้เป็นไปโดยสุจริตและเที่ยงธรรม นั่นเอง



ความรู้เกี่ยวกับผู้มีสิทธิเลือกตั้งและกระบวนการลงคะแนนเลือกตั้ง

ตอนที่ 7 กรรมการประจำหน่วยเลือกตั้ง (กปน.) เจ้าหน้าที่รักษาความปลอดภัยประจำที่เลือกตั้ง (รปภ.)

ในการออกเสียงลงคะแนนเลือกตั้งสมาชิกสภาท้องถิ่นหรือผู้บริหารท้องถิ่นของแต่ละหน่วยเลือกตั้งนั้น บุคคลผู้มีบทบาทสำคัญคือเจ้าพนักงานผู้ดำเนินการเลือกตั้ง ซึ่งตามพระราชบัญญัติว่าด้วยการเลือกตั้งสมาชิกสภาท้องถิ่นหรือผู้บริหารท้องถิ่น พ.ศ. 2562 กำหนดว่าก่อนวันเลือกตั้งไม่น้อยกว่า 20 วัน ให้ผู้อำนวยการเลือกตั้งประจำองค์กรปกครองส่วนท้องถิ่น หรือ ผอ.กต.ท้องถิ่น โดยความเห็นชอบของคณะกรรมการการเลือกตั้งประจำองค์กรปกครองส่วนท้องถิ่น หรือที่เรียกสั้น ๆ ว่า กต.ท้องถิ่น แต่งตั้งผู้มีสิทธิเลือกตั้งเป็นเจ้าพนักงานผู้ดำเนินการเลือกตั้ง 2 ตำแหน่งด้วยกัน

ตำแหน่งแรกเรียกว่า “คณะกรรมการประจำหน่วยเลือกตั้ง” หรือ กปน. จำนวนไม่น้อยกว่า 5 คน มีหน้าที่เกี่ยวกับการออกเสียงลงคะแนนในที่เลือกตั้ง และนับคะแนนของหน่วยเลือกตั้งแต่ละแห่ง

ส่วนตำแหน่งที่สอง เรียกว่า “เจ้าหน้าที่รักษาความปลอดภัยประจำที่เลือกตั้ง” หรือ รปภ. อย่างน้อย 2 คนเพื่อทำหน้าที่รักษาความปลอดภัยและสนับสนุนการปฏิบัติหน้าที่ของคณะกรรมการประจำหน่วยเลือกตั้ง ซึ่งทั้งสองตำแหน่งกฎหมายกำหนดให้เป็นเจ้าพนักงานตามประมวลกฎหมายอาญา นับแต่วันที่ได้รับแต่งตั้งจนพ้นจากภารกิจหน้าที่

อย่างไรก็ตามเนื่องจากในบางครั้งการเลือกตั้งในองค์กรปกครองส่วนท้องถิ่น อาจมีการเลือกพร้อมกันทั้งตำแหน่งสมาชิกสภาท้องถิ่นหรือผู้บริหารท้องถิ่น คณะกรรมการการเลือกตั้งจึงอาจกำหนดให้มีการแต่งตั้ง กปน. มากกว่า 5 คน ต่อหน่วยเลือกตั้งก็ได้

นอกจากนี้ ในการปฏิบัติหน้าที่ของ กปน. และ รปภ. สำหรับการเลือกตั้งที่จะเกิดขึ้นในเร็ว ๆ นี้มีหลายสิ่งเปลี่ยนแปลงไปจากเดิมที่เราคุ้นชิน เช่น รปภ. อาจเข้ามาช่วยปฏิบัติหน้าที่ในหน่วยเลือกตั้งในภารกิจหน้าที่ของ กปน. ก็ได้จากเดิมที่เราเห็น รปภ. จะทำหน้าที่เพียงรักษาความสงบเรียบร้อยเพียงอย่างเดียว หรือ กรณีกรรมการประจำหน่วยมาปฏิบัติหน้าที่ไม่ครบตามที่ผอ.กกต. ท้องถิ่นแต่งตั้งไว้ เดิมที ให้ กปน. ที่เหลืออยู่แต่งตั้งผู้มีสิทธิเลือกตั้งทำหน้าที่แทน จนกว่าบุคคลที่ได้รับการแต่งตั้งจะมาปฏิบัติหน้าที่ แต่ในกฎหมายใหม่ กรณีนี้ กปน. ต้องรายงานให้ผอ.กกต. ท้องถิ่นแต่งตั้งผู้มีสิทธิเลือกตั้งมาทำหน้าที่แทน กปน. จะแต่งตั้งกันเองไม่ได้อีกแล้ว ทั้งนี้ ก็เพื่อทำให้การเลือกตั้งเป็นไปโดยสุจริต และเที่ยงธรรม นั่นเอง



ความรู้เกี่ยวกับผู้มีสิทธิเลือกตั้งและกระบวนการลงคะแนนเลือกตั้ง

ตอนที่ 8 เจ้าหน้าที่รักษาความสงบเรียบร้อยในการเลือกตั้ง

ในการเลือกตั้งสมาชิกสภาท้องถิ่นหรือผู้บริหารท้องถิ่นในอดีตที่ผ่านมา เรามักจะคุ้นชินกับคำว่า “เจ้าหน้าที่รักษาความปลอดภัยประจำที่เลือกตั้ง” หรือ รปภ. แต่ในการเลือกตั้งครั้งต่อไปเราจะได้ยินชื่อ “เจ้าหน้าที่รักษาความสงบเรียบร้อยในการเลือกตั้ง” เพิ่มมาอีกตำแหน่งหนึ่ง

พระราชบัญญัติว่าด้วยการเลือกตั้งสมาชิกสภาท้องถิ่นหรือผู้บริหารท้องถิ่น พ.ศ. 2562 กำหนดให้ผู้บัญชาการตำรวจแห่งชาติ ผู้ว่าราชการจังหวัดหรือนายอำเภอ จัดให้มีเจ้าหน้าที่รักษาความสงบเรียบร้อยในการเลือกตั้ง ตามที่ผู้อำนวยการการเลือกตั้งประจำองค์กรปกครองส่วนท้องถิ่นร้องขอ โดยให้มีหน้าที่รักษาความปลอดภัยและความเรียบร้อยภายในเขตเลือกตั้ง อำนาจความสะอาดและจัดระเบียบการจราจร รวมทั้งสนับสนุนและช่วยเหลือการปฏิบัติหน้าที่ของคณะกรรมการการเลือกตั้งประจำองค์กรปกครองส่วนท้องถิ่น และผู้อำนวยการเลือกตั้งประจำองค์กรปกครองส่วนท้องถิ่น รวมทั้งเป็นผู้รับแจ้งกรณีมีผู้ร้องว่ามีการทำผิดกฎหมายเลือกตั้งท้องถิ่น

จะเห็นได้ว่าภารกิจของเจ้าหน้าที่รักษาความสงบเรียบร้อยในการเลือกตั้งนี้ ไม่ได้ปฏิบัติงานประจำ ณ สถานที่เลือกตั้ง เหมือน รปภ. บทบาทอำนาจหน้าที่ จึงไม่ทับซ้อนกัน แต่เป็นแรงเสริมอีกแรงหนึ่งในการทำให้การเลือกตั้งเป็นไปโดยสุจริตและเที่ยงธรรม



ตอนที่ 9 ขั้นตอนการลงคะแนนเลือกตั้ง

ในวันเลือกตั้ง เมื่อถึงเวลา 08.00 น. ประธานกรรมการประจำหน่วยเลือกตั้งได้กล่าวเปิด การออกเสียงลงคะแนนแล้ว การใช้สิทธิออกเสียงลงคะแนนมีขั้นตอนดังนี้

1. ตรวจสอบรายชื่อและลำดับที่จากบัญชีรายชื่อที่ประกาศไว้หน้าทีเลือกตั้ง
2. ยื่นหลักฐานแสดงตนขอใช้สิทธิเลือกตั้ง
3. หลักฐานในการขอใช้สิทธิเลือกตั้ง ได้แก่ บัตรประจำตัวประชาชน หรือบัตรประจำตัวประชาชนที่หมดอายุ หรือหลักฐานอื่นของทางราชการ หรือหน่วยงานของรัฐที่มีรูปถ่าย และหมายเลขประจำตัวประชาชนของผู้ถือบัตร
4. รับบัตรเลือกตั้งให้ผู้มีสิทธิเลือกตั้งลงลายมือชื่อ หรือพิมพ์ลายนิ้วมือในบัญชีรายชื่อผู้มีสิทธิเลือกตั้ง และที่ต้นขั้วบัตรเลือกตั้ง แล้วรับบัตรเลือกตั้งและหลักฐานแสดงตน เพื่อไปออกเสียงลงคะแนน
5. ทำเครื่องหมายกากบาท เมื่อผู้มีสิทธิเลือกตั้งได้รับบัตรเลือกตั้งแล้ว ให้ไปยังคูหาลงคะแนนแล้วทำเครื่องหมายกากบาท (x) เลือกผู้สมัครได้ไม่เกินจำนวนสมาชิกสภาท้องถิ่น หรือผู้บริหารท้องถิ่น หากไม่ต้องการเลือกผู้สมัครผู้ใด ให้ทำเครื่องหมายกากบาท (x) ในช่องไม่เลือกผู้สมัครผู้ใด
6. นำบัตรเลือกตั้งหย่อนลงใส่ลงในหีบบัตรเลือกตั้ง เมื่อทำเครื่องหมายลงในบัตรเลือกตั้งเสร็จแล้ว นำบัตรเลือกตั้งที่พับเรียบร้อยแล้วหย่อนใส่ลงในหีบบัตรเลือกตั้งด้วยตนเอง



ตอนที่ 10 การนับคะแนนและ การประกาศผลการนับคะแนน

1. เมื่อปิดการลงคะแนนแล้ว กปน. ต้องนับคะแนนโดยเปิดเผยและห้ามเลื่อนหรือประวิงเวลา
2. ระหว่างการนับคะแนนห้ามมิให้ผู้ใด ซึ่งไม่มีอำนาจโดยชอบด้วยกฎหมาย กระทำการใด ๆ ต่อบัตรเลือกตั้ง
3. การวินิจฉัยบัตรดี + เสีย เป็นไปตามที่กฎหมายกำหนด
4. เมื่อรวมผลคะแนน ณ ที่เลือกตั้งเสร็จแล้ว ให้ กปน. ประกาศผลการนับคะแนนของหน่วยเลือกตั้งนั้น และรายงานผลต่อ กกต. ท้องถิ่น เพื่อรวบรวมผลการนับคะแนนของทุกหน่วยเลือกตั้ง เพื่อประกาศผลการนับคะแนนของเขตเลือกตั้งนั้นต่อไป
5. ผู้สมัครที่จะได้รับเลือกตั้งต้องได้คะแนนอยู่ในลำดับที่จะได้รับเลือกตามจำนวนที่จะพึงมีในเขตเลือกตั้งนั้น และได้รับคะแนนมากกว่าคะแนนเสียงที่ไม่เลือกผู้ใด
6. กรณีองค์กรปกครองส่วนท้องถิ่นใด มีผู้สมัครไม่เกินจำนวนที่จะพึงมีในเขตองค์กรปกครองส่วนท้องถิ่นนั้น ผู้จะได้รับเลือกต้องได้คะแนนไม่น้อยกว่าร้อยละ 10 ของจำนวนผู้มีสิทธิในเขตเลือกตั้งนั้น และมากกว่าคะแนนเสียงที่ไม่เลือกผู้ใด



7. การคัดค้านการเลือกตั้ง ให้ผู้มีสิทธิเลือกตั้ง หรือผู้สมัครยื่นคำคัดค้านได้ตั้งแต่วันที่ประกาศให้มีการเลือกตั้งจนถึง 30 วัน นับแต่วันประกาศผลการเลือกตั้ง ยกเว้นคัดค้านเรื่องค่าใช้จ่ายของผู้สมัคร ให้ยื่นได้ตั้งแต่วันที่เลือกตั้งจนถึง 180 วัน นับแต่วันประกาศผลการเลือกตั้ง

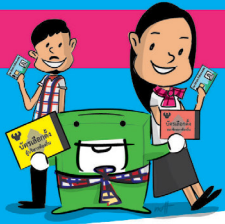
8. การคัดค้านเกี่ยวกับการนับคะแนนให้คัดค้านระหว่างที่ยังนับคะแนนไม่แล้วเสร็จ การคัดค้าน การรวมคะแนนให้คัดค้านก่อนประกาศผลการนับคะแนนที่หน่วยลงคะแนน



ตอนที่ 11 การเลือกตั้งที่ไม่ได้เป็นไป โดยสุจริตและเที่ยงธรรม

1. ก่อนประกาศผลการเลือกตั้ง ถ้า กทต. มีหลักฐานอันควรเชื่อได้ว่า ผู้สมัครผู้ใดทำหรือเป็นผู้ก่อให้เกิดผู้อื่นทำ สนับสนุนหรือรู้เห็นเป็นใจทำให้ การเลือกตั้งไม่สุจริตและเที่ยงธรรม หรือรู้แล้วไม่ระงับการกระทำนั้น ให้ กทต. สั่งระงับสิทธิสมัครรับเลือกตั้ง ไม่เกินหนึ่งใบ (ใบส้ม)
2. ก่อนประกาศผลการเลือกตั้ง ถ้ามีหลักฐานอันควรเชื่อว่าการเลือกตั้งไม่เป็นไปโดยสุจริตและเที่ยงธรรม แต่ผู้สมัครรับเลือกตั้ง มิได้เป็นผู้กระทำหรือรู้เห็นกับการกระทำนั้นให้ กทต. มีอำนาจสั่งให้ เลือกตั้งใหม่ (ใบเหลือง)
3. เมื่อ กทต. สั่งเพิกถอนสิทธิสมัครรับเลือกตั้งผู้ใดแล้ว ให้ยื่นคำร้อง ต่อศาลอุทธรณ์หรือศาลอุทธรณ์ภาค เพื่อขอให้ศาลสั่งเพิกถอนสิทธิเลือกตั้ง (ใบแดง) หรือถอนสิทธิสมัครรับเลือกตั้ง (ใบดำ) แล้วแต่กรณี เป็นเวลาสิบปี
4. เมื่อประกาศผลการเลือกตั้งแล้ว มีหลักฐานอันควรเชื่อว่ามี ผู้กระทำให้การเลือกตั้งนั้นไม่เป็นไปโดยสุจริตและเที่ยงธรรม ให้ กทต. ยื่นคำร้องต่อศาลอุทธรณ์หรือศาลอุทธรณ์ภาค เพื่อขอให้ศาลเพิกถอนสิทธิ เลือกตั้ง (ใบแดง) หรือเพิกถอนสิทธิสมัครรับเลือกตั้ง (ใบดำ) กับผู้กระทำนั้น แล้วแต่กรณี เป็นเวลาสิบปี





ง่ายๆ...กับขั้นตอน

การใช้สิทธิออกเสียงลงคะแนน ตั้งแต่เวลา 08.00 น.- 17.00 น.

เลือกตั้งท้องถิ่น



ขั้นตอนที่

1

ตรวจสอบรายชื่อ

ตรวจสอบรายชื่อ และลำดับที่จากบัญชีรายชื่อ ที่ประกาศไว้หน้าที่เลือกตั้ง

ขั้นตอนที่

2



ยื่นหลักฐานแสดงตน

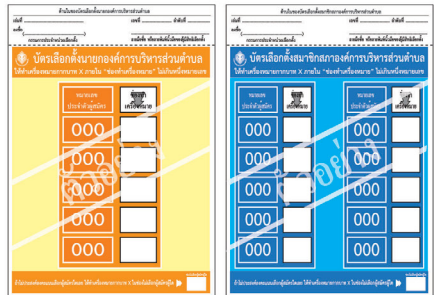
หลักฐานในการขอใช้สิทธิเลือกตั้ง ได้แก่ บัตรประจำตัวประชาชน หรือบัตรประจำตัวประชาชนที่หมดอายุ หรือหลักฐานอื่นของทางราชการ หรือหน่วยงานของรัฐที่มีรูปถ่าย และหมายเลขประจำตัวประชาชนของผู้ถือบัตร และลงลายมือชื่อหรือพิมพ์ลายนิ้วมือในบัญชีรายชื่อผู้มีสิทธิเลือกตั้ง

ขั้นตอนที่

3

รับบัตรเลือกตั้ง 2 ใบ

ลงลายมือชื่อ หรือพิมพ์ลายนิ้วมือที่ต้นขั้วบัตรเลือกตั้ง แล้วรับบัตรเลือกตั้ง 2 ใบ ใบแรกบัตรเลือกตั้งผู้บริหารท้องถิ่น อีกใบบัตรเลือกตั้งสมาชิกสภาท้องถิ่น



ขั้นตอนที่

4



ทำเครื่องหมายกากบาท X

เมื่อได้รับบัตรเลือกตั้งแล้ว ให้ไปยังคูหาลงคะแนนแล้วทำเครื่องหมายกากบาท (X) เลือกผู้สมัครได้ไม่เกินจำนวนสมาชิกสภาท้องถิ่น หรือผู้บริหารท้องถิ่น หากไม่ต้องการเลือกผู้สมัครผู้ใด ให้ทำเครื่องหมายกากบาท (X) ในช่องไม่เลือกผู้สมัครผู้ใด แล้วพับบัตรเลือกตั้ง

ขั้นตอนที่

5

หย่อนบัตรเลือกตั้งด้วยตนเอง

นำบัตรเลือกตั้งที่พับเรียบร้อยแล้ว หย่อนใส่ลงในที่พับบัตรเลือกตั้งด้วยตนเอง

